



Inventarislijst bij de terinzagelegging van het ontwerpbesluit ten aanzien van:

Molen De Mearmin, BY Trekwei 8a te Dâmwald, voorheen Geestmermeer Dokkum
Rijksmonumentnummer 467708
Zaaknummer: 1406779

01	Relevante kennisgegevens en waardering met bronnenlijst	
02	Beoordelingskader 'Verplaatsen van monumenten'	Mei 2018
03	Uitgangspunten en overwegingen advisering gebouwde en groene rijksmonumenten	Feb. 2019
04	Historische en hedendaagse foto's	
05	Advies Rijksdienst voor het Cultureel Erfgoed omgevingsvergunning	13 april 2012
06	Verslag vooroverleg omgevingsvergunning	22 nov. 2012
07	Cultuurhistorische waardestelling Van Reeuwijk Bouwmeester	Juni 2013
08	Advies Rijksdienst voor het Cultureel Erfgoed omgevingsvergunning	17 apr. 2014
09	Advies Provincie Fryslân	5 sep. 2014
10	Begeleidende brief en omgevingsvergunning	9 jan. 2015



Relevante kennisgegevens en waardestelling

Molen De Mearmin, BY Trekwei 8a te Dâmwald, voorheen Geestmermeer Dokkum
Rijksmonumentnummer 467708
Zaaknummer: 1406779

Waarderings criteria volgens uit art 9 van de beleidsregel aanwijzing rijksmonumenten en wijziging rijksmonumentenregister Erfgoedwet	Relevante kennisgegevens en waardestelling
<i>I Cultuurhistorische waarde: belang van het object/complex</i>	
1. als bijzondere uitdrukking van (een) culturele, sociaal- economische en/of bestuurlijke/beleidsmatige en/of geestelijke ontwikkeling(en);	Deze molen is van de Polder Van der Veen in Roodkerk (1892) in 1968 verplaatst naar het Gaastermeer en aangevuld met molenonderdelen van andere molens. Weliswaar met de bedoeling deze te behouden, echter in dit geval zonder succes. Na lange periode van verval restanten verwijderd en opgeslagen (2014). Vervolgens (2015-2016) opnieuw gebouwd in het buitenmuseum De Sûkereij in Damwâld.
2. als bijzondere uitdrukking van (een) geografische, landschappelijke en/of historisch- ruimtelijke ontwikkeling;	Nee.
3. als bijzondere uitdrukking van (een) technische en/of typologische ontwikkeling(en);	Deze molen heeft nooit een wiekverbetering ondergaan.
4. wegens innovatieve waarde of pionierskarakter;	Bemaling met behulp van een vijzel was ooit een innovatie. Vanaf ongeveer het midden van de 19 ^{de} eeuw inmiddels algemeen gangbaar.
5. wegens bijzondere herinneringswaarde.	In de museale context kan de geschiedenis van de molen(s) en de daaraan verbonden personen worden verteld.
<i>II Architectuur- en kunsthistorische waarde: (bijzonder) belang van het object/complex</i>	
1. voor de geschiedenis van de architectuur en/of bouwtechniek;	Voorbeeld van een achtkantige houten poldermolen op gemetselde voet met gepotdekseld houten achtkant en eveneens gepotdekselde kap. Houten roeden, oudhollands opgehekt; houten gaand werk en vijzel. In voet

	<p>en achtkant houten deuren respectievelijk een lichtopening.</p> <p>(Bron: register van rijksmonumenten)</p>
2. voor het oeuvre van een bouwmeester, architect, ingenieur of kunstenaar;	Uitdrukking van het molenmakers vak.
3. wegens de hoogwaardige esthetische kwaliteiten van het ontwerp;	De molen kan gezien worden als voorbeeld van landelijke bouwkunst op traditioneel ambachtelijke constructiewijze met in hoge mate een functioneel karakter.
4. wegens het bijzondere materiaalgebruik, de ornamentiek en/of monumentale kunst;	Materiaalgebruik dienovereenkomstig als onder 3.
5. wegens de bijzondere samenhang tussen exterieur en interieur(onderdelen).	De samenhang tussen exterieur en interieur is bij een molen bij uitstek aanwezig aangezien een molen een instrument is met een aandrijvingsmechanisme in de vorm van wieken.
III Situationele en ensemblewaarde	
1. betekenis van het object als essentieel (cultuurhistorisch, functioneel en/of architectuurhistorisch en visueel) onderdeel van een complex;	N.v.t. De molen maakt noch in het museum noch in zijn oorspronkelijke setting deel uit van een molencomplex.
2. a. bijzondere, beeldbepalende betekenis van het object voor het aanzien van zijn omgeving; b. bijzondere betekenis van het complex voor het aanzien van zijn omgeving, wijk, stad of streek;	<p>a. Nee, uiteraard wel zichtbaar in de context van het museum, maar dit is een voor de molen kunstmatige omgeving. Criterium 'markante ligging' in het register niet langer van toepassing.</p> <p>b. N.v.t. want geen complex</p>
3. a. bijzondere betekenis van het complex wegens de hoogwaardige kwaliteit van de bebouwing in relatie tot de onderlinge historisch-ruimtelijke context en in relatie tot de daarbij behorende groenvoorzieningen, wegen, wateren, bodemgesteldheid en/of archeologie; b. bijzondere betekenis van het object wegens de wijze van verkaveling/ inrichting/ voorzieningen.	<p>a. N.v.t. want geen complex</p> <p>b. Door de verwijdering is iedere relatie met de ruimtelijke context, waterwegen, verkaveling en archeologie verloren gegaan.</p>

IV Gaafheid en herkenbaarheid: belang van het object/complex	
1. wegens de architectonische gaafheid en/of herkenbaarheid van ex- en/of interieur;	De molen is uit- en inwendig als zodanig herkenbaar.
2. wegens de materiële, technische en/of constructieve gaafheid;	Nee, de molen is uitwendig nagenoeg geheel vernieuwd. Aan de binnenzijde is de hoofdconstructie (achtkantstijlen, legeringen en korbelen) zo goed als oorspronkelijk. Kap, trappen, vloeren en gaande werk is nagenoeg allemaal vernieuwd.
3. als nog goed herkenbare uitdrukking van de oorspronkelijke of een belangrijke historische functie;	Herkenbaar als poldermolen maar niet meer als zodanig werkzaam.
4. wegens de waardevolle accumulatie van belangwekkende historische bouw- en/of gebruiksfases;	Niet meer. De toestand van de molen was aan het Gaastmermeer al dusdanig dat er sprake zou zijn geweest van vergaande vernieuwing. De herbouw in het museum heeft tot eenzelfde ingrijpende vernieuwing van de molen geleid. Criterium 'ouderdom' in het register niet langer van toepassing.
5. (van specifiek het complex) wegens de gaafheid en herkenbaarheid van het gehele ensemble van samenstellende onderdelen (hoofd- en bijgebouwen, hekwerken, tuinaanleg e.d.);	N.v.t. want geen complex
6. in relatie tot de structurele en/of visuele gaafheid van de stedelijke, dorpse of landschappelijke omgeving.	Nee, wegens verwijderen verloren gegaan.
V Zeldzaamheid	
1. belang van het object/complex wegens absolute zeldzaamheid in architectuurhistorisch, bouwtechnisch, typologisch of functioneel opzicht;	Nee
2. uitzonderlijk belang van het object/complex wegens relatieve zeldzaamheid in relatie tot één of meer van de onder I t/m III genoemde kwaliteiten.	Hoewel molens in zijn algemeenheid zeldzamer zijn geworden ten opzichte van het bestand dat ooit aan molens in Nederland is geweest, worden zij thans door diverse vormen van bescherming goed in standgehouden en gekoesterd. Molen De Mearmin vertegenwoordigt geen uitzonderlijk of zeldzaam type of verschijningsvorm.

NB registeromschrijving dateert van vóór de verplaatsing naar het buitenmuseum.

Bronnenlijst; geraadpleegde bronnen voor het onderzoek

Register van rijksmonumenten

G. van Reeuwijk, Molen De Mearmin te Dokkum, Cultuurhistorische waardestelling. Juni 2013.

Websites:

De Mearmin / Geestmermeermolen, Damwâld (Damwoude) | Nederlandse Molendatabase (<https://molendatabase.nl/nederland/molen.php?nummer=58>)

De Mearmin (vh. Geestmermeermolen) te Damwâld (Damwoude) – De Hollandsche Molen (molens.nl)

Openluchtmuseum De Sûkereij (desukerei.nl)



Verplaatsen van monumenten: nee, tenzij

Monumenten zijn verbonden met de plek waar zij staan, door de gedeelde geschiedenis, hun fundament, hun ligging aan de straat, of een functionele verbondenheid. Zij worden bepaald door hun omgeving en op hun beurt bepalen zij die omgeving. Door een monument te verplaatsen verliest het zijn historische context en de omgeving waarin het stond verliest aan historische zeggingskracht. Daarom adviseert de minister van Onderwijs, Cultuur en Wetenschap (minister van OCW), voor deze de Rijksdienst voor het Cultureel Erfgoed (RCE), over het algemeen monumenten niet te verplaatsen.

Dit standpunt komt voort uit een internationale afspraak, het Verdrag van Granada (1985), dat mede door Nederland is geratificeerd. Dit verdrag verplicht de lidstaten – en dus ook de gemeenten – het verplaatsen van monumenten of een deel daarvan te verbieden, tenzij dit dringend vereist is voor het behoud van die monumenten.

Als in een uitzonderlijk geval toch tot verplaatsing moet worden overgegaan, verplicht het verdrag tot het treffen van de voor het behoud van het monument noodzakelijke maatregelen bij het demonteren, overbrengen en het herbouwen van een monument op een geschikte plaats.

Hieronder volgt een uiteenzetting over de toepassing van dit verdrag en de wijze van advisering (nee, tenzij ...) door de RCE. Deze maakt duidelijk onder welke omstandigheden en voorwaarden verplaatsing eventueel mogelijk is. Eigenaren en planontwikkelaars kunnen hiermee al in een vroeg stadium rekening houden. De gemeente vindt hier handvatten voor de vergunningverlening.

De verplaatsing is noodgedwongen

Verplaatsing is alleen denkbaar als het behoud van het monument op zijn oorspronkelijke locatie onmogelijk is geworden. Het voortbestaan van het monument moet in direct gevaar zijn. Uit het verdrag van Granada volgt dat dit uitsluitend bij zeer zwaarwegende (inter)nationale belangen aan de orde kan zijn. Verplaatsen wordt dan beschouwd als een laatste redmiddel om het monument te behouden.

Als dit niet overtuigend kan worden aangetoond, adviseert de RCE negatief.

De verplaatsing is vergunningplichtig

Het verdrag van Granada bepaalt dat er bij een verplaatsing noodzakelijke maatregelen moeten worden genomen voor het behoud van het monument. In Nederland betekent dit dat het verplaatsen van een monument vergunningplichtig is op grond van artikel 2.1, eerste lid, onder f, van de Wet algemene bepalingen omgevingsrecht (Wabo). Het verplaatsen van een monument is wat betreft de gevolgen voor de monumentale waarden gelijk te stellen aan sloop en de aanvraag is dan ook adviesplichtig (de minister van OCW (lees: de RCE) moet om advies worden gevraagd. Aan de vergunning moeten voorschriften verbonden zijn die toezien op het demonteren, het overbrengen en de herbouw van het monument op de nieuwe locatie.

De gemeente waar het monument zich bevindt, is het bevoegd gezag. Indien het monument wordt verplaatst naar een andere gemeente, zal ook van die gemeente een omgevingsvergunning nodig zijn. Aangezien de herbouw op een geschikte plaats verzekerd moet zijn, zal de vergunning voor de herbouw in beginsel onherroepelijk moeten zijn voordat de vergunning voor de verplaatsing kan worden verleend. Zo nodig wordt er in de vergunning voor het verwijderen van het monument een voorschrift opgenomen dat deze pas in werking treedt als de vergunning voor herplaatsing definitief is. Hiermee wordt voorkomen dat het monument voor onbepaalde tijd in de opslag verdwijnt.

Vooroverleg

Omdat het verplaatsen van een monument een ingrijpende gebeurtenis is, adviseert de RCE altijd vooroverleg te voeren met de betrokken partijen.



Vergunningaanvraag, maak een plan voor het geheel

Nadat is aangetoond dat het behoud van het monument op zijn oorspronkelijke locatie onmogelijk is geworden, moet een verplaatsingsplan ten behoeve van de vergunningverlening worden opgesteld. Voor de beoordeling van een adviesaanvraag hierover neemt de RCE de volgende zes aspecten in beschouwing. De eerste vier hebben betrekking op het daadwerkelijke verplaatsen. De laatste twee hebben betrekking op het documenteren ervan.

1. Voor de vergunningaanvraag wordt een plan van aanpak opgesteld. Hierin wordt aangegeven hoe de wijze van demonteren, van transport en van herbouw zal zijn. Voor de uitvoering wordt een bestek opgesteld.
2. Uit het plan moet blijken dat de algehele aanpak is gericht op het maximale behoud van de monumentale waarden van het monument. Dit geldt zowel voor ex- en interieur, afwerking en kunsttoepassingen als de constructie.
Voor (overwegend) stenen gebouwen wordt de verplaatsing zoveel mogelijk in zijn geheel of in een beperkt aantal substantiële delen uitgevoerd.
Houten gebouwen (schuren, loodsen, bruggen, tuinhuisjes) worden in hun geheel verplaatst. Als dat niet kan, worden ze gedemonteerd en aan de hand van een volledige documentatie in elkaar gezet.
IJzeren constructies worden, indien noodzakelijk, volgens de logica van de constructie gedemonteerd.
3. De nieuwe locatie is geschikt als deze vergelijkbaar is met de oorspronkelijke, in landschappelijk, stedenbouwkundig, functioneel en cultuurhistorisch opzicht. Hierdoor wordt voorkomen dat het monument wezensvreemd in zijn nieuwe omgeving komt te staan. In de vergunning wordt de toekomstige plaats verbindend vastgelegd. Er vindt in beginsel geen tussentijdse opslag plaats zonder dat in een eindlocatie is voorzien.
4. De RCE adviseert in de vergunning een bindend tijdpad voor verplaatsing/herbouw vast te leggen en de geldigheid van de vergunning voor een beperkte periode vast te stellen.
5. Verplaatsing en herbouw/assemblage worden in woord en beeld gedocumenteerd. Aan de vergunning moet daartoe een voorschrift worden verbonden, waarbij wordt verwezen naar de richtlijnen voor bouwhistorisch onderzoek. Deze zijn te vinden op de website van de RCE.
6. Verplaatsing kan impliceren dat een object los komt van zijn kelders c.q. fundering en in geval van kunsttoepassingen van zijn drager. Deze vaak 'achterblijvende' (bouw)onderdelen, maken deel uit van de beschermde bouwmassa en kunnen bovendien van archeologisch, bouwhistorisch of cultuurhistorisch belang zijn. Ook daar is een goede documentatie vereist. Er moet beoordeeld worden hoe met deze restanten wordt omgegaan. Welke waarden er nog zijn en op welke wijze deze een vorm van bescherming zullen krijgen.

Status als rijksmonument

De RCE streeft ernaar vooraf duidelijk te maken of de bescherming als rijksmonument gehandhaafd kan blijven in het geval van verplaatsing. Als handhaving als rijksmonument kansrijk is, wordt er na verplaatsing een inspectie uitgevoerd om te constateren of de monumentale waarden in voldoende mate behouden zijn. Door onvoorziene omstandigheden of een calamiteit kunnen deze toch dusdanig zijn verminderd, dat wordt overgegaan tot het schrappen uit het register van rijksmonumenten.

Na deze inspectie wijzigt de RCE de identificerende gegevens in het register van rijksmonumenten.



Bijzondere gevallen

In een paar gevallen hanteert de RCE een andere benaderingswijze van het verplaatsen van rijksmonumenten.

Verplaatsen van een monument naar een buitenmuseum

In het geval dat een rijksmonument wordt verplaatst naar een buitenmuseum, vervalt de status van rijksmonument. De bescherming van het monument wordt dan gegarandeerd door een ander financierings- en instandhoudingsregime. Wordt een monument zelf een museum en blijft het op zijn oorspronkelijke locatie, dan kan de status van rijksbescherming behouden blijven.

Verplaatsen van orgels en overige klinkende onderdelen van monumenten

Ook voor orgels, klokken en dergelijke in rijksmonumenten geldt dat ze bij voorkeur in het (kerk)gebouw waar zij zich bevinden, behouden blijven. Mocht er toch noodzaak bestaan het instrument te verplaatsen, neem hierover dan altijd vooraf contact op met de RCE zodat de situatie rondom de verplaatsing en bescherming beoordeeld kan worden.

Verplaatsen van een aardwerk

De RCE is van oordeel dat het verplaatsen van een aardwerk niet mogelijk is met behoud van zijn rijksmonumentenstatus, omdat de situering van een aardwerk in zo sterke wisselwerking met het landschap staat, dat met verplaatsing de meest essentiële betekenis verloren gaat. Dus mocht het nodig zijn een aardwerk in zijn geheel te verplaatsen, dan zal de bescherming ervan komen te vervallen.

Opslag van (onderdelen van) rijksmonumenten

De RCE is van oordeel dat de opslag van rijksmonumenten of bestanddelen daarvan voorkomen moet worden. De RCE adviseert dus negatief op het demonteren en voor onbepaalde tijd opslaan van een rijksmonument of een onderdeel daarvan.



Uitgangspunten en overwegingen advisering gebouwde en groene rijksmonumenten

Inhoud

Vooraf	3
1. Uitgangspunten voor de omgang met monumenten	4
Uitgangspunten en overwegingen	4
Uitgangspunten voor een goede monumentenzorg	4
Overwegingen ten aanzien van specifieke vraagstukken en ingrepen aan monumenten	5
2. Monumenten, bescherming en vergunningverlening	7
Instandhouding van ons erfgoed	7
Vergunning en advies	7
3. Advisering door de RCE: wanneer en hoe?	8
Het moment van advisering	8
Relevante informatie voor het advies	8
Monumentale waarde	8
Ingrep	9
Gevolgen	9
Omstandigheden	10

Vooraf

De Rijksdienst voor het Cultureel Erfgoed (RCE) zet zich namens de minister van Onderwijs, Cultuur en Wetenschap in voor het behoud, de duurzame ontwikkeling en de toegankelijkheid van ons meest waardevolle cultureel erfgoed. De RCE verzamelt, ontwikkelt en deelt praktisch toepasbare kennis, adviseert en voert wetten, regels en rijksbeleid uit. Daarbij handelt de RCE vanuit een integraal erfgoedperspectief: archeologisch, gebouwd, groen, landschappelijk en roerend erfgoed worden zo veel mogelijk in verband met elkaar beschouwd en over het voetlicht gebracht. Samen vertellen zij immers het verhaal van ons verleden en samen maken ze het verleden tastbaar. Bovendien vraagt de voortgaande ruimtelijke transformatie van ons land om inzicht in de waarde van de gehele historische omgeving, als vertrekpunt en als inspiratiebron voor nieuwe ontwikkelingen. Bij alle ingrepen in de ruimte hoort cultureel erfgoed een rol van betekenis te spelen: groot of klein, boven of onder de grond, zichtbaar of onzichtbaar, roerend of onroerend, onder of boven water, bekend of verwacht, van lokale waarde of internationaal vermaard. Op die manier kan cultureel erfgoed worden benut voor actuele ruimtelijke opgaven, zoals de energietransitie, klimaatadaptatie, waterbeheer en de bouw van nieuwe woningen.

De wettelijke taken die de RCE uitvoert zijn talrijk en divers. Voorbeelden hiervan zijn: aanwijzen en afvoeren van rijksmonumenten; vergunning verlenen voor wijzigingen aan archeologische rijksmonumenten; adviseren over wijzigingen aan gebouwde en aangelegde (hierna: groene) rijksmonumenten; uitvoeren van subsidieregelingen; afhandelen van bezwaar- en beroepschriften; beheren van de rijkscollectie. Deze notitie gaat over één van deze wettelijke taken: het adviseren van de gemeente als bevoegd gezag over wijzigingen aan gebouwde en groene rijksmonumenten. Dit gebeurt in het kader van de aanvragen voor een omgevingsvergunning. De archeologische rijksmonumenten kennen een eigen vergunningstelsel, dat in deze notitie buiten beschouwing wordt gelaten.

De met deze adviesrol gemoeide opgaven zijn complex en vereisen maatwerk, op basis van inhoudelijke deskundigheid, heldere uitgangspunten binnen het wettelijk kader en duidelijke overwegingen. De RCE vindt het belangrijk inzicht te verschaffen in de wijze waarop zijn adviezen tot stand komen. Door dit proces en de gemaakte afwegingen helder en navolgbaar te maken, wil de RCE de transparantie van zijn handelen op dit vlak vergroten en de kwaliteit van zijn adviezen garanderen. Dit past binnen het streven naar een betrouwbare overheid en zal bijdragen aan een verhoging van de kwaliteit van de monumentenzorg in het algemeen.

In het navolgende wordt aan deze ambitie uitwerking gegeven. Allereerst wordt een aantal uitgangspunten voor een goede monumentenzorg en overwegingen ten aanzien van specifieke vraagstukken en ingrepen aan monumenten geformuleerd. Vervolgens wordt ingegaan op de juridische bescherming van onze rijksmonumenten en het hiermee verbonden vergunningstelsel. Tot slot wordt toegelicht hoe het proces van advisering is ingericht en welke soorten informatie de RCE in zijn afweging betreft. Het resultaat is een document over de advisering van de RCE anno 2018 – honderd jaar na het begin van de institutionele monumentenzorg in ons land. Deze tekst kan worden aangepast wanneer ontwikkelingen van juridische, maatschappelijke of andere aard daar aanleiding toe geven. Zoals het er nu uitziet zal dit voor het eerst gebeuren in het kader van de invoering van de Omgevingswet.

1. Uitgangspunten voor de omgang met monumenten

Uitgangspunten en overwegingen

Voor alle werkzaamheden aan monumenten – onderhoud, restauratie, verbouwing, verduurzaming, sloop, verplaatsing, reconstructie, et cetera – hanteren de adviseurs van de RCE in principe gelijke uitgangspunten. Al naar gelang de opgave zal de nadruk echter op bepaalde aspecten hiervan liggen. Zo kunnen bij maatregelen voor instandhouding vooral het behoud van waardevolle materialen en de restauratiekwaliteit belangrijk zijn, terwijl het bij herontwikkeling of uitbreiding gaat om het vinden van een goede balans tussen bestaand en nieuw. In de praktijk is meestal sprake van een combinatie van argumenten, omdat veel plannen voor monumenten verschillende soorten ingrepen behelzen.

De uitgangspunten van de RCE zijn onderdeel van een breder scala aan beginselen en opvattingen, die voortkomen uit een jarenlange gedachtevorming over de theoretische en praktische kanten van de monumentenzorg. Dit denken over monumentenzorg vond van tijd tot tijd zijn neerslag in fundamentele uiteenzettingen en verdragen. Zo formuleerde de (nu: Koninklijke) Nederlandse Oudheidkundige Bond ruim honderd jaar geleden voor het eerst *Grondbeginselen en voorschriften voor het behoud, de herstelling en de uitbreiding van oude bouwwerken* (1917). De *Overeenkomst inzake het behoud van het architectonische erfgoed van Europa* (het Verdrag van Granada, 1985) legde een aantal beginselen vast voor de beoordeling van ingrepen aan beschermde monumenten: het voorkomen van ontsiering, vernieling, afbraak of verplaatsing van beschermde monumenten of onderdelen daarvan, en het bevorderen van het gebruik van monumenten, zo nodig door wijziging van het monument, rekening houdend met de monumentale waarden en ‘de behoeften van het hedendaagse leven’.¹ In praktische zin stoelen de uitgangspunten van de RCE op de ruime praktijkervaring van zijn specialisten en adviseurs.

De uitgangspunten voor advisering van de RCE zijn tweeledig. Allereerst is sprake van algemene uitgangspunten die betrekking hebben op de waardering van en de omgang met monumenten. Deze uitgangspunten voor een goede monumentenzorg worden door veel erfgoedprofessionals gedeeld. Zij zijn van toepassing op alle wijzigingen van monumenten waarover de RCE wordt gevraagd te adviseren. Daarnaast zijn er overwegingen ten aanzien van specifieke vraagstukken en ingrepen aan monumenten. Deze behoren niet alle tot de dagelijkse adviespraktijk van de RCE, maar vragen door hun bijzondere karakter en de morele dilemma's

die hiermee verbonden zijn wel om een uitleg van argumenten en afwegingen. Hieronder worden beide categorieën toegelicht. De uitgangspunten en overwegingen zijn inhoudelijk aan elkaar gerelateerd. Getracht is ze logisch op elkaar te laten aansluiten, zonder dat er sprake is van een hiërarchische volgorde.²

Uitgangspunten voor een goede monumentenzorg

1. Monumenten veranderen

Monumenten zijn geen statische objecten. Net als andere gebouwen en structuren kunnen zij worden aangepast aan eisen van nieuw gebruik, voortkomend uit ontwikkelingen in de maatschappij. Zulke veranderingen zijn noodzakelijk. Het cultureel erfgoed kan nu eenmaal het beste in stand worden gehouden wanneer het een functie heeft in de samenleving en wordt gebruikt. Veranderingen horen bij de constante ontwikkeling die monumenten en hun omgeving doormaken. Er kunnen nieuwe tijdslagen worden toegevoegd, soms in aanvulling op bestaande en soms in plaats daarvan. Deze kunnen op zichzelf waardevol zijn en een nieuwe kwaliteit aan het monument toevoegen. Dit veranderingsproces vereist een zorgvuldig zoeken naar mogelijkheden om het monument aan te passen aan de eisen van de tijd, waarbij zijn bijzondere karakter en monumentale waarden behouden blijven.

2. Monumenten vragen maatwerk

Elk monument heeft zijn eigen bouw- en gebruiksgeschiedenis, karakter, kwaliteit en betekenis. Elk monument is dus uniek en vertelt een eigen verhaal. Mogelijkheden voor verandering zijn afhankelijk van uiteenlopende factoren, zoals monumentale waarde, perspectief op behoud, wensen ten aanzien van het gebruik en visie op het monument. Sommige monumenten kunnen probleemloos wijzigingen ondergaan, bijvoorbeeld wanneer zij in het verleden al ingrijpend zijn verbouwd en hieraan geen belangrijke waarden worden toegekend. Andere verdragen op grond van hun aard, buitengewone waarde, gaafheid en zeldzaamheid geen of nauwelijks aanpassing en worden soms zelfs als ‘onaantastbaar’ beschouwd. De aanwezige ruimte voor verandering kan op verschillende manieren worden ingevuld en voor elke restauratie- of ontwerpogave zijn altijd meerdere oplossingen mogelijk. Monumenten vragen dus maatwerk met behulp van specialistische kennis en kunde van onderzoekers, ontwerpers, uitvoerders, bevoegd gezag en adviseurs. Dit sluit een zekere mate van standaardisering niet uit, want tegelijkertijd

¹ Driekwart eeuw na de ‘grondbeginselen’ van de NOB verscheen *Het restaureren van gebouwen: algemene uitgangspunten* van de Rijksdienst voor de Monumentenzorg (1991). Naast het *Verdrag van Granada* bestaan diverse internationale charters en verdragsteksten met richtlijnen voor erfgoedzorg, zoals: *The Athens Charter for the Restoration of Historic Monuments* (1931); *International Charter for the Conservation and Restoration of Monuments and Sites* (The Venice Charter 1964); *The Nara Document on Authenticity* (1994); en *The Burra Charter: The Australia ICOMOS Charter for Places of Cultural Significance* (2013).

² Naast deze algemene uitgangspunten en overwegingen formuleerde de RCE meer specifieke uitgangspunten en praktische suggesties voor de omgang met diverse gebouwtypen en structuren, zoals kerken, kloosters, molens, boerderijen, hooibergen, watertorens en kasteelruïnes, dijken en groen erfgoed. Deze zijn de afgelopen jaren als handreiking gepubliceerd in de RCE-publicatiereeks *Een toekomst voor...* Daarnaast hanteert de RCE richtlijnen voor uiteenlopende vraagstukken van meer technische aard, op het gebied van onder meer bouwfysica, duurzaamheid, veiligheid, bouwmaterialen, schilderingen en glas. Deze zijn deels gepubliceerd als brochures en wegwijzers van de RCE.

berust de aanpak van elk vraagstuk op een methodische werkwijze en in de praktijk opgebouwde ervaring.

3. Een visie is noodzakelijk

Monumenten zijn een onvervangbare bron van kennis over het verleden. Deze documentatiewaarde schuilt onder meer in hun typologie, ontwerp, plattegrond, constructie, materiaal- en kleurgebruik en bouw- of andere sporen die getuigen van een vroegere toestand en van de gebruikshistorie van het monument. Patina, een door de tijd ontstane verwerking van de huid van een gebouw, draagt als zichtbare getuigenis van ouderdom in belangrijke mate bij aan de beleving van de monumentale waarde. Dit vraagt om een visie op de toekomstige verschijningsvorm van het monument, waarin plaats is voor een gedifferentieerde benadering. Bij restauratie is het uitgangspunt behoud van de bestaande toestand door middel van herstel: conserveren en repareren op basis van een technische noodzaak, zoveel mogelijk aansluiten op de historische bouwpraktijk en alleen doen wat nodig is voor instandhouding en een duurzaam toekomstig gebruik. Voor andere ingrepen kan de historische gelaagdheid van het monument een vertrekpunt vormen voor nieuwe ontwikkelingen. Tastbare sporen van achtereenvolgende aanpassingen worden geanalyseerd, geïnterpreteerd en gewaardeerd, als basis voor een visie waarin het verhaal van het monument en zijn plek centraal staat en een beredeneerde keuze wordt gemaakt voor het handhaven c.q. integreren van een of meerdere tijdlagen in een nieuw ontwerp.

4. Kennis is de basis

Elke ingreep in een monumentaal gebouw of complex moet worden gebaseerd op kennis: kennis van het monument en zijn monumentale waarde, van zijn bouw- en gebruiksgeschiedenis, ruimtelijke context en betekenis, kort gezegd van het verhaal van het monument en de plek. Op grond daarvan kunnen de kernwaarden worden bepaald; de kenmerkende en essentiële waarden die bepalend zijn voor de mate waarin en de wijze waarop het monument kan worden aangepast. Dit vereist vooronderzoek, waarvoor richtlijnen zijn opgesteld. Zo zijn er richtlijnen voor bouw-, tuin- en kleurhistorisch onderzoek. Omdat werkzaamheden in, aan of bij monumenten kunnen leiden tot een verstoring van de bodem, is in sommige gevallen ook archeologisch vooronderzoek nodig. De resultaten van deze studies dienen gemakkelijk toegankelijk te zijn en vormen de grondslag voor beslissingen over de toekomst van het monument. Ook tijdens de uitvoering van de werkzaamheden kan onderzoek nodig zijn, wanneer onverwachte ontdekkingen worden gedaan die kunnen leiden tot wijzigingen van de plannen. Tot slot zullen ingrijpende wijzigingen, zeker wanneer deze gepaard gaan met sloop, goed moeten worden gedocumenteerd, als bijdrage aan de 'biografie' van het betreffende monument of gebied.

Overwegingen ten aanzien van specifieke vraagstukken en ingrepen aan monumenten

5. Reversibiliteit bij evident tijdelijk gebruik

Een veelgebruikte term in de erfgoedzorg is reversibiliteit. Dit houdt in dat een toevoeging aan een monument ongedaan kan worden gemaakt zonder dat daarbij waardevol materiaal verloren gaat. Reversibiliteit kan in sommige gevallen wenselijk zijn. Wanneer sprake is van aanpassingen ten behoeve van een evident tijdelijk gebruik, geniet een omkeerbare ingreep de voorkeur boven 'vaste' constructies. Dit geldt ook voor verduurzamingsmaatregelen die naar verwachting als gevolg van nieuwe technologische ontwikkelingen op termijn zullen worden vervangen. Bij omvangrijke ingrepen is reversibiliteit echter meestal niet realistisch of wenselijk. De investeringen zijn dan hoog, vaak moeten zware constructies en funderingen worden aangebracht en bovendien is doorgaans niet te verwachten dat het monument in de toekomst weer zal worden teruggebracht in de staat die paste bij de vorige functie. In die gevallen kan het principe van reversibiliteit strijdig zijn met het streven naar kwalitatief hoogstaande en duurzame oplossingen; ontwerp kwaliteit gaat dan boven omkeerbaarheid.

6. Ontwerpkwaliteit van nieuwe toevoegingen

Bij aanpassing, herbestemming of uitbreiding van monumenten is altijd sprake van het vervangen of toevoegen van bouw delen. Deze ingrepen kunnen sterk verschillen in aard en omvang; van een enkele deur of dakkapel tot complete bouwvolumes ter uitbreiding van een bestaande structuur. Ten aanzien van de vormgeving van dergelijke toevoegingen geldt geen principiële voorkeur voor 'aangepast aan' of 'contrasterend met' het bestaande. Uitgangspunt is dat de ingrepen zich op passende wijze moeten verhouden tot de typologie en karakteristiek van het monument, waarbij een goede functionaliteit gewaarborgd is. Het streven hierbij is om een optimale balans te realiseren tussen monumentale waarde en benodigde aanpassingen. Dit betekent dat deze aanpassingen de waarde van het monument voldoende ondersteunen en tegelijkertijd door hun ontwerp kwaliteit hieraan een nieuwe betekenisvolle tijdlaag toevoegen. Op die manier kan de noodzakelijke transformatie leiden tot een architectonische verrijking en een verhoging van de monumentale waarde van het monument.

7. Verstandig en passend verduurzamen

Steeds meer monumenteigenaren streven naar verduurzaming van hun pand; vanuit maatschappelijke motieven of een wens tot comfortverbetering of lagere energiekosten. Het gaat dan om zowel energiebesparing als benutting van duurzaam opgewekte energie. Aanpassingen van monumenten voor dit doel kunnen effectief zijn, wanneer hiervoor kennis van instandhouding, bouw fysica en installatietechniek wordt ingezet. Dit vereist maatwerk; het monument bepaalt in belangrijke mate wat vanuit

het oogpunt van monumentenzorg wenselijk en technisch mogelijk is. Bij het zoeken naar een maximaal resultaat en een goede balans tussen comfort, energieverbruik en monumentale waarden dienen verschillende maatregelen op elkaar te worden afgestemd. Daarbij moet eerst worden gekeken naar relatief eenvoudige oplossingen om energie te besparen die geen afbreuk doen aan het monument en toch veel effect kunnen opleveren, zoals kierdichting, gebruik van luiken en gordijnen, selectief stoken en goed afstellen van installaties. Pas daarna loont het om te kijken naar meer ingrijpende maatregelen om energie te besparen of op te wekken, met hogere kosten en vaak grotere risico's voor het monument. Indien het zelf opwekken van energie niet wenselijk of mogelijk is kan worden gezocht naar alternatieve mogelijkheden, zoals coöperatieve zonnestroom of duurzame collectieve warmtevoorzieningen.

8. Reconstructie is niet ondenkbaar

Onder reconstructie verstaan we het herbouwen van een verdwenen monument, of verdwenen delen van een monument. Dit gebeurt overeenkomstig een goed gedocumenteerde, maar ook vaak veronderstelde eerdere gedaante. Herbouw met behoud van de monumentenstatus is alleen denkbaar wanneer het gaat om een uniek en voor de gemeenschap belangrijk monument dat is verwoest, bijvoorbeeld door een calamiteit. Daarbij moet er breed maatschappelijk draagvlak bestaan voor de reconstructie. Ook kan een gebouw van een vergankelijk materiaal als hout onder bepaalde voorwaarden na reconstructie rijksmonument blijven. Herbouw van een verdwenen monument kan de monumentale waarde van een ander monument ondersteunen, bijdragen aan het herstel van een waardevol stadsbeeld of, vooral in een museale context, educatieve waarde hebben. Dergelijke reconstructies behouden of krijgen in principe niet de status van rijksmonument. Voor reconstructie van verdwenen delen van een bestaand monument, of het nu bouwvolumes, ornamenten, schilderijen of delen van een groenaanleg zijn, geldt dat een beredeneerde keuze dient te worden gemaakt voor het handhaven c.q. integreren van een of meerdere tijdlagen in een nieuw ontwerp. Voorwaarde is dat de reconstructie gebaseerd is op voldoende kennis van de oorspronkelijke vorm, constructie en detaillering, niet ten koste gaat van waardevolle elementen van andere aanwezige historische lagen en een meerwaarde geeft aan het monument en het gebruik ervan.

9. Verplaatsing alleen als laatste redmiddel

Demontage en herbouw van een monument op een andere plek is niet wenselijk. Doorgaans leidt dit tot verlies van monumentale waarde omdat daarbij historisch materiaal, detaillering en patina verloren gaan. Bovendien kunnen monumenten niet worden losgezien van hun historische en ruimtelijke context; deze samenhang bepaalt mede hun monumentale waarde. Verplaatsing van een monument is hooguit te overwegen als laatste redmiddel voor behoud indien sloop onafwendbaar is, vanwege grote andere nationale belangen zoals de aanleg van belangrijke infrastructuur. De nieuwe locatie moet in landschappelijk of stedenbouwkundig, functioneel en cultuurhistorisch opzicht vergelijkbaar zijn met de oorspronkelijke situering. Uiteraard moet verplaatsing technisch mogelijk zijn. Omdat het streven maximaal behoud van oorspronkelijk materiaal en monumentale waarde is, wordt de verplaatsing zoveel mogelijk in zijn geheel of in een beperkt aantal substantiële delen uitgevoerd. In het geval van verplaatsing wordt vastgesteld of er in de nieuwe situatie nog voldoende monumentale waarde aanwezig is om het rijksmonument in het rijksmonumentenregister te handhaven. Monumenten die naar een (buiten)museum worden verplaatst verliezen in beginsel hun status als rijksmonument.

2. Monumenten, bescherming en vergunningverlening

Instandhouding van ons erfgoed

In onze dynamische leefomgeving neemt het gebouwde en groene cultureel erfgoed een belangrijke plaats in. Eeuwenoude woonhuizen, boerderijen, kerken, molens, buitenplaatsen, parken en jonge monumenten van het industriële tijdperk of de wederopbouw zijn in samenhang met hun omgeving tastbare dragers van onze geschiedenis. Zij laten het verleden spreken, zijn een bron van kennis en bepalen door hun ouderdom, sociale en culturele betekenis, verschijningsvorm, schoonheid en patina mede het karakter, de ruimtelijke kwaliteit en aantrekkingskracht van een dorp, stad of streek. Zij dragen daarmee bij aan onze culturele identiteit en bieden inspiratie voor nieuwe ontwikkelingen. Daarbij kan cultureel erfgoed verbinden maar ook aanleiding geven tot discussie. Vanwege deze maatschappelijke betekenis willen wij dit erfgoed in stand houden en doorgeven aan toekomstige generaties.

Een van de instrumenten om de toekomst van ons cultureel erfgoed te waarborgen is juridische bescherming. Van de circa tien miljoen bouwwerken in ons land is zo'n één procent beschermd; door Rijk, provincie of gemeente. Bijna 62.000 hiervan zijn rijksmonumenten; deze genieten bescherming op grond van de Erfgoedwet. De bescherming geldt ook voor groen cultureel erfgoed, zoals buitenplaatsen, stadsparken, plantsoenen, tuinen, verdedigingswerken en begraafplaatsen. Gebouwde en groene monumenten zijn voor hun instandhouding en gebruik afhankelijk van de zorg door de eigenaar. Deze kan hiervoor financiële ondersteuning van de rijksoverheid krijgen. De Wet algemene bepalingen omgevingsrecht (Wabo) kent een vergunningstelsel dat is gericht op een zorgvuldige weging van het belang van de monumentenzorg en het belang van de aanvrager.

Vergunning en advies

Monumenten behoeven onderhoud en gebruikswensen veranderen. Daarom vinden meerdere soorten ingrepen aan gebouwde en groene rijksmonumenten plaats. In grote lijnen kunnen we er drie onderscheiden, die verschillende gevolgen voor het monument en zijn monumentale waarde kunnen hebben. In de eerste plaats zijn er werkzaamheden die primair zijn gericht op fysieke instandhouding van het monument. Deze variëren van klein onderhoud tot ingrijpende restauraties. Daarnaast is er vaak sprake van aanpassingen en toevoegingen ten behoeve van een andere bestemming, verhoging van het gebruikscomfort of eisen op het gebied van duurzaamheid en veiligheid. In de praktijk gaat het vaak om een combinatie van een aantal van deze activiteiten. Een derde soort ingrepen, die relatief weinig voorkomt, betreft het algeheel slopen, verplaatsen of reconstrueren van een monument.

Deze en enkele andere ingrepen vallen onder de vergunningplichtige activiteiten, genoemd in de Wabo: het slopen, verstoren, verplaatsen of in enig opzicht wijzigen van een rijksmonument of het herstellen, gebruiken of laten gebruiken van een rijksmonument op een wijze waardoor het wordt ontsierd of in gevaar gebracht. Voor deze activiteiten zijn de gemeenten het bevoegd gezag. Zij verlenen op grond van de Wabo de omgevingsvergunning. Het toetsingskader bij de beoordeling van vergunningaanvragen is in de Wabo zo samengevat dat de omgevingsvergunning slechts kan worden verleend als het belang van de monumentenzorg zich daartegen niet verzet en dat het bevoegd gezag bij de beoordeling rekening houdt met het gebruik van het monument. Overigens hoeft niet elk verlies van monumentale waarden tot weigering van de omgevingsvergunning te leiden. Bij de belangenafweging op grond van de Algemene wet bestuursrecht worden ook de belangen van de aanvrager betrokken.

Gemeenten winnen bij het verlenen van vergunningen voor rijksmonumenten advies in bij de gemeentelijke adviescommissie voor monumenten. De minister van Onderwijs, Cultuur en Wetenschap, in casu de RCE, wordt op grond van het Besluit omgevingsrecht om advies gevraagd bij aanvragen die het wezen of voortbestaan van het monument raken: bij sloop (daaronder begrepen verplaatsing) van een monument of een belangrijk deel daarvan; bij ingrijpende wijzigingen met voor de monumentale waarde vergelijkbare gevolgen als (gedeeltelijke) sloop; bij reconstructie van een monument of een belangrijk deel daarvan; bij herbestemming van een monument of een belangrijk deel daarvan die gepaard gaat met voor de monumentale waarde ingrijpende wijzigingen. Gemeenten vragen de RCE tussen de drie- en vierhonderd keer per jaar om formeel advies. De provincie wordt in dezelfde gevallen om advies gevraagd als de RCE, maar alleen wanneer het een monument buiten de bebouwde kom betreft.

3. Advisering door de RCE: wanneer en hoe?

Het moment van advisering

De RCE adviseert gemeenten over een aanvraag voor een omgevingsvergunning. Dit gebeurt dan met een 'advies op grond van de Wabo'. Maar het is ook mogelijk dat de RCE voorafgaand aan een vergunningaanvraag bij het plan wordt betrokken, bijvoorbeeld in het kader van vooroverleg. De gemeente kan vooruitlopend op de formele Wabo-procedure de RCE om een preadvies vragen. Vaak wordt dit weer voorafgegaan door een overleg. Zo'n overleg kan worden geïnitieerd door een gemeente of eigenaar en georganiseerd door een van de provinciale steunpunten voor cultureel erfgoed. Bij een planoverleg van het provinciale steunpunt zitten over het algemeen vertegenwoordigers van gemeente, provincie en RCE, de eigenaar of aanvrager, de ontwerper en andere betrokken partijen aan tafel. Tijdens dit overleg kunnen vroegtijdig wederzijdse belangen, verwachtingen en argumenten, indieningsvereisten en procedurele aspecten worden besproken, waardoor de weg naar de uiteindelijke vergunningverlening zonder verrassingen kan worden doorlopen. Ook tijdens de uitvoering, dus na het verlenen van de omgevingsvergunning, kan de gemeente de RCE om advies vragen. Dan gaat het bijvoorbeeld om nieuwe informatie met betrekking tot voorschriften in de omgevingsvergunning, vondsten tijdens bouwwerkzaamheden of aanvullend onderzoek.

De RCE kan dus in verschillende stadia van het proces om advies worden gevraagd: in een beginfase waarin een eerste idee open en met een zekere onbevangenheid kan worden besproken; na een formele vergunningaanvraag waarbij een nauwkeurig afgewogen en geformuleerd oordeel over een definitief plan wordt verlangd; en tijdens de uitvoering in het geval een aanvullend advies gewenst is. Soms beperkt de rol van de RCE zich tot één van de eerste twee stadia: een idee dat nooit wordt uitgewerkt, of een Wabo-procedure die een eerste kennismaking met een voorgenomen ingreep betekent. Maar in veel gevallen is de RCE op verschillende momenten betrokken bij een plan en vormt het formele Wabo-advies als het ware het sluitstuk van een gezamenlijke gedachtevorming.

De advisering van de RCE wordt voorbereid door architectuurhistorici die werkzaam zijn in een bepaalde regio en daardoor veelal bekend zijn met de lokale situatie. Zij werken daarbij samen met deskundigen op het gebied van bouwkunde, bouwfysica, materialen, specifieke bouwtypen, interieurs, roerend erfgoed, kleur- en schilderingen, groenaanleg, archeologie, stedenbouw en cultuurlandschap. Met zijn advisering beoogt de RCE de totstandkoming van plannen die zo veel mogelijk voldoen aan de wensen van eigenaar en gebruiker en tegelijkertijd de monumentale waarde van het monument respecteren of zelfs versterken. In het gros van de gevallen wordt dit doel bereikt. Maar het is mogelijk dat de voorgenomen ingrepen een zodanige aantasting van monumentale waarden betekenen dat de RCE zich genoodzaakt ziet hierover negatief te adviseren.

Relevante informatie voor het advies

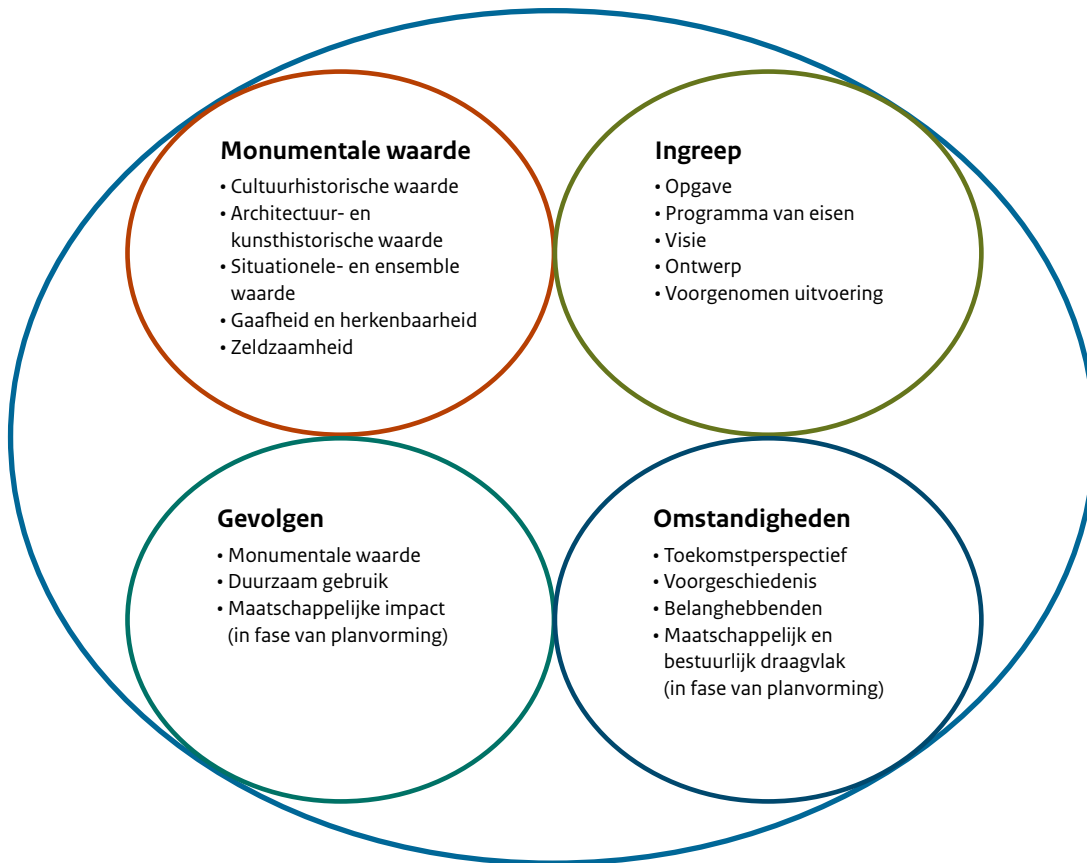
De diverse stappen vragen van de RCE-adviseurs om verschillende manieren van meedenken en handelen: van fris van de lever reageren op een mondeling gepresenteerd idee tot nauwkeuring bestuderen en beoordelen van een uitgewerkt ontwerp. De hierbij gehanteerde uitgangspunten zijn gelijk, de aanpak verschilt echter naar gelang de fase waarin het proces zich bevindt. Tijdens het vooroverleg wordt zoveel mogelijk doorgevraagd en informatie verzameld die van belang is voor het beoordelen en bespreken van het plan. Deze gegevens worden voortdurend aangevuld en tegen elkaar afgewogen. De formele advisering over een omgevingsvergunningaanvraag gebeurt vervolgens op basis van de informatie die de gemeente bij de adviesaanvraag levert. Voor een aanvullend advies na de vergunningverlening levert de gemeente nieuwe informatie aan die voortkomt uit de uitvoering van het plan.

De verzamelde informatie heeft betrekking op vier aspecten van het plan: de monumentale waarde, de voorgenomen ingreep, de gevolgen die deze ingreep zal hebben en de omstandigheden die hierbij een rol spelen. Deze componenten worden vanaf het begin simultaan in relatie tot elkaar beschouwd. Zij worden in het onderstaande schema weergegeven en in de volgende paragrafen nader toegelicht. Daarnaast spelen in de afweging uiteraard de in hoofdstuk 1 geformuleerde inhoudelijke uitgangspunten en overwegingen van de RCE voor de omgang met monumenten een rol.

Monumentale waarde

De monumentale waarde van gebouwde en groene monumenten wordt bepaald door verschillende factoren. Daarbij spelen artistieke, historische, geestelijke, geografische, stedenbouwkundige, sociaaleconomische, bestuurlijke en technische ontwikkelingen een rol. Dit alles wordt samengevat in vijf soorten waarden: cultuurhistorische waarden, architectuur- en kunsthistorische waarden, situationele en ensemblewaarden, gaafheid en herkenbaarheid, en zeldzaamheid. Voor groene monumenten zijn tuinhistorische waarden van belang. In alle gevallen speelt de gebruikshistorie een rol en kan sprake zijn van archeologische waarden onder of rond het monument. De waardebepaling kan volgen uit een beschouwing op verschillende schaalniveaus: de landschappelijke of stedenbouwkundige omgeving van het monument, het ensemble waarvan het deel uitmaakt, het object of de aangelegde structuur zelf en afzonderlijke componenten hiervan. Bij een gebouw gaat het om de monumentale waarde van zowel exterieur als interieur. Dit laatste wil zeggen de interne structuur en de interieurelementen die hier onlosmakelijk mee verbonden zijn, als bestanddelen van de onroerende zaak.

De omschrijving van het rijksmonument in het rijksmonumentenregister wordt gebruikt ter identificatie: welke onroerende zaak is beschermd? De omschrijving bij het aanwijzingsbesluit bevat in



een aantal gevallen weliswaar een waarderingspassage, maar die is nooit volledig en bovendien is monumentale waarde een veranderlijk begrip. Ook kunnen het monument en de kennis hierover sinds de aanwijzing zijn gewijzigd. Daarom zal bij voorgenomen ingrepen aan het monument altijd de actuele monumentale waarde ervan moeten worden vastgesteld. Dit kan de RCE-adviseur doen op basis van zijn of haar expertise, de verschijningsvorm van het monument en de op dat moment voorhanden zijnde informatie. Maar in veel gevallen is aanvullend onderzoek nodig. Aan de hand hiervan kan de essentie van het monument worden vastgesteld en beschreven; het verhaal van het monument en de plek, en de 'kernwaarden' die bij ingrepen aan het monument dienen te worden gerespecteerd, behouden en waar mogelijk versterkt.

Ingreep

De voorgestelde ingreep vormt de feitelijke aanleiding voor advisering door de RCE. Daarbij gaat het simpel gezegd om de vraag wat de opgave is; wat gaat er met het gebruik van het monument en de omgeving gebeuren, wat is de aanleiding hiervoor en welke wijzigingen zijn voorzien? Het uitgangspunt voor de ingreep is het programma van eisen (PvE) waarin de wensen van de eigenaar zijn vastgelegd. Dit omvat zaken als het gebruik van

het monument, de benodigde ruimtes en de relaties daartussen, de logistieke, facilitaire en technische eisen, de relevante wettelijke regels en normen en de gewenste uitstraling of vormgeving.

Het programma is bepalend voor de aard en de omvang van de ingreep. Vervolgens is van belang hoe dit wordt vertaald in een ontwerp. Daarbij gaat het om de vraag welke visie de ontwerper – al of niet in samenspraak met de opdrachtgever – heeft ontwikkeld op het monument en zijn toekomst. Is er, op basis van cultuur- en bouwhistorische kennis, sprake van een weloverwogen idee over de omgang met de aanwezige monumentale waarden, de gewenste vernieuwing en de wijze waarop deze tot een bevredigende synthese kunnen worden gebracht? En wat is bekend over de voorgenomen uitvoering? De antwoorden op deze vragen geven een beeld van het wat, hoe en waarom van de ingreep.

Gevolgen

Ingrepen aan of in monumenten kunnen op verschillende manieren gevolgen hebben. In de eerste plaats zijn er de gevolgen voor de monumentale waarde van het monument zelf. In hoeverre betekent de ingreep een verandering van de herkenbaarheid van het monument? Dit kan op velerlei manieren gebeuren: bijvoorbeeld door conservering, reparatie of vernieuwing van

historisch materiaal bij een restauratie, maatregelen ten behoeve van duurzaamheid, wijziging van de oorspronkelijke structuur bij een herbestemming, of uitbreiding van een monument. Al naar gelang de monumentale waarde en de aard van de ingreep kunnen deze gevolgen groot of klein zijn. Het hoeft dan zeker niet alleen om nadelige gevolgen te gaan, want een wijziging kan ook juist een versterking van de kernwaarden, een herstel van een vroegere situatie of een architectonische verrijking betekenen.

Naast deze gevolgen voor de waarde van het monument, waarbij uiteraard in planologisch verband ook de kwaliteit van de omgeving in het geding kan zijn, speelt de vraag of de ingreep leidt tot een duurzaam gebruik een grote rol; krijgt het gebouw een functie die past bij zijn gebruikshistorie, typologie en structuur, lijkt deze functie op langere termijn levensvatbaar en draagt het ontwerp in al zijn facetten hieraan bij? Deze informatie is relevant omdat dit ingrijpende gevolgen voor de monumentale waarde kan rechtvaardigen. Dit is gerelateerd aan de maatschappelijke impact die een ingreep kan hebben. Daarbij gaat het om de vraag welke sociale, economische of culturele veranderingen de voorgenoemde wijzigingen in de samenleving teweegbrengen. Kortom: wat levert de ingreep op voor de omgeving van het monument en haar bewoners? Dit aspect speelt alleen in de fase van planvorming en haalbaarheidsstudies, waarbij de RCE vanuit zijn expertise kan meedenken.

Omstandigheden

Bij de afwegingen die de adviseurs van de RCE maken om tot een advies te komen kunnen uiteenlopende omstandigheden een rol spelen. Daartoe behoren de technische staat van het monument, de stedenbouwkundige situatie, de vraag of sprake is van langdurige leegstand en de kansen om het monument een nieuwe toekomst te geven, bijvoorbeeld door middel van een herbestemming. Relevant daarbij zijn de huidige en mogelijk toekomstige ruimtelijke en sociaaleconomische positie van het monument. Van belang is ook de voorgeschiedenis van de ingreep: zijn er al eerder plannen voor het monument geweest en zo ja, zijn deze al dan niet uitgevoerd?

Het toekomstperspectief van het monument is ook afhankelijk van de bij de ingreep betrokken partijen. Heeft de initiatiefnemer c.q. aanvrager affiniteit met het monument, ervaring met dit soort activiteiten en voldoende financiële draagkracht om het project tot een goed einde te brengen? Is er sprake van goed opdrachtgeverschap? En bieden de bedrevenheid en expertise van de andere actoren vertrouwen in het behalen van een optimaal resultaat? Wie zijn de belanghebbenden van het project en welke belangen voeren zij aan? Ook de bestuurlijke betrokkenheid is van belang. Dit raakt tenslotte weer aan het maatschappelijk draagvlak voor de ingreep en het beoogde resultaat, dat een belangrijke bijdrage kan leveren aan de haalbaarheid ervan. Net als de

hierboven genoemde maatschappelijke gevolgen van een ingreep, is dit maatschappelijk draagvlak alleen relevant in de planfase; het maakt geen deel uit van het formele toetsingskader van de Wabo.

Deze tekst is mede gebaseerd op:

- *Duurzaam erfgoed. Duurzaamheid, energiebesparing en monumenten*, RCE 2011.
- *Geef de toekomst een verleden. Visie, Missie en Strategie van de Rijksdienst voor het Cultureel Erfgoed 2014-2018*, 2013.
- *Het verplaatsen van monumenten. Uitgangspunten ten behoeve van advisering*. Intern RCE-document, 2013.
- *Interventie-ethiek voor de monumentenzorg*, uitgangspuntendocument project interventie-ethiek, concept 23-8-2014.
- *Eenheid en verscheidenheid. Een zoektocht naar een integrale cultuurhistorische waardestelling van het materiële erfgoed*, RCE, 2014.
- De RCE-publicatiereeks *Een toekomst voor...*
- *Inhoudelijke bouwstenen advies*, tekstpassages uit adviezen van de adviseurs architectuurhistorie van de RCE vanaf 2014.
- Verslag van interviews met twintig adviseurs architectuurhistorie of bouwkunde van de RCE, 2017.
- Informatie opgehaald tijdens meeleesrondes en bijeenkomsten met adviseurs architectuurhistorie en bouwkunde, specialisten en andere medewerkers van de RCE, 2017-2018.
- *Beoordelingskader verplaatsen van monumenten*, RCE mei 2018, https://cultureelerfgoed.nl/sites/default/files/downloads/onderwerpen/verplaatsen_van_monumenten_beoordelingskader_mei_2018.pdf.
- *Waarderingscriteria voor bouwkunst*, RCE, https://cultureelerfgoed.nl/sites/default/files/downloads/dossiers/waarderingscriteria_2.pdf
- Restauratieladder van de Stichting ERM, <http://www.stichtingerm.nl/restauratieladder>.

Colofon

Rijksdienst voor het Cultureel Erfgoed
Smallepad 5 | 3811 MG Amersfoort
Postbus 1600 | 3800 BP Amersfoort
tel. 033 – 421 7 421
info@cultureelerfgoed.nl
www.cultureelerfgoed.nl
Februari 2019

Historische en hedendaagse foto's

Rijksmonumentnummer: 467708
Molen De Mearmin of Geestmermeermolen

Historische foto's



De molen in welstand

Foto: de geestmermeermolen of de mearmin nabij de woudvaart - dokkum - 20059176 - rce | Door: A.J. (Ton) van der Wal - Ton van der Wal - Dutch photographer Working for the Rijksdienst voor het Cultureel Erfgoed. - March 1977 | Licentie: CC-BY-SA-3.0-NL (wiki)

Twee foto's hieronder van:

<https://molendatabase.nl/nederland/molen.php?nummer=58>



© Harmannus Noot (25-6-2006).

De molen, nog op zijn vorige plek, in zeer slechte staat.



© Syb Fennema (18-3-2014)

Het restant van de molen, kort voordat hij voor de restauratie werd weggehaald.

Huidige situatie in openluchtmuseum De Sùkerei

Foto's van: <https://molendatabase.nl/nederland/molen.php?nummer=58>
Zie aldaar voor meer foto's.



Foto's Rijksdienst voor het Cultureel Erfgoed (GT); inwendige van de molen:



Foto's Rijksdienst voor het Cultureel Erfgoed (GT); inwendige van de molen:



Foto's Rijksdienst voor het Cultureel Erfgoed (GT); inwendige van de molen:





Rijksdienst voor het Cultureel Erfgoed
Ministerie van Onderwijs, Cultuur en
Wetenschap

> Retouradres Postbus 1600 3800 BP Amersfoort

Gemeente Dongeradeel
Postbus 1
9100 AA DOKKUM

Smallepad 5
3811 MG Amersfoort
Postbus 1600
3800 BP Amersfoort
www.cultureelerfgoed.nl

Contactpersoon

T 033 421 [redacted]
F 033 421 77 99
[redacted]@cultureelerfgoed.nl

Onze referentie
CIK-2012-254

Bijlagen
3

Olo aanvraagnummer
-

Datum **13 APR. 2012**
Betreft Advies omgevingsvergunning monumenten (art. 2.1, lid 1, onder f, en 2.26, lid 3, Wabo en art. 6.4, lid 1, onder a, Bor)

Gegevens beschermd monument

Naam (indien van toepassing) Molen De Mearmin
Adres N.v.t.
Postcode/plaats 9100 AA, Dokkum
Gemeente/provincie Dongeradeel/FR
Monumentnummer 467708

Geacht college,

Op 5 april 2012 vroeg u mij u te adviseren over de voorgenomen wijziging(en) van bovengenoemd monument. U heeft mij daartoe de aanvraag om een omgevingsvergunning toegezonden.

Mijn advies luidt *negatief* ten aanzien van het verplaatsen en *positief* ten aanzien van de restauratie en het maalvaardig completeren.

Hieronder licht ik toe hoe ik tot dit advies ben gekomen. In de bijlagen vindt u de registeromschrijving van het beschermd monument en een overzicht van stukken die ik bij de beoordeling heb betrokken.

Het plan

Het voorliggende plan omvat het completeren en maalvaardig restaureren van de molen De Mearmin te Dokkum. Hierbij wordt een groot gedeelte van het exterieur vervangen, het gaande werk wordt zoveel mogelijk gerestaureerd. De molen wordt in zijn geheel gedemonteerd en vervoerd naar een werkplaats. Aan het plan is een nota van inlichtingen toegevoegd d.d. 1-2-2011 waar in de bijlagen over een nieuwe standplaats wordt gesproken.

Motivering

Voor de waardering verwijs ik naar de redengevende omschrijving in de bijlage. Gelet op het monument en de gewenste ingreep heb ik de volgende aspecten meegewogen in mijn advies:



Monumentale waarden

Onze referentie
CIK-2012-254

- In de bijlage van de nota van inlichtingen wordt gesproken over het verplaatsen van de molen. Over de voorgenomen locatie en de toegevoegde waarde daarvan is in het plan niets opgenomen. In zijn algemeenheid houdt het verplaatsen van een molen het verlies van monumentale waarden en historische context in, ook al is de huidige locatie van deze molen niet oorspronkelijk, hij is hier in 1969 geplaatst. Voor nadere motivering verwijs ik naar de brochure "Een toekomst voor molens", blz 43 en verder.
- Met het restaureren van de molen wordt verdere degradatie van het object voorkomen. Daarnaast wordt ook het gaande werk zoveel mogelijk gerestaureerd. Hierdoor worden de nog aanwezige monumentale waarden behouden.
- Uitvoering van het plan zal tevens een vermindering van waarde betekenen vanwege het vervangen van een groot deel van de bouwmassa. Gezien het feit dat de molen lange tijd aan weer en wind is blootgesteld is dit onontkoombaar.

Opmerkingen

- In de redengevende omschrijving wordt de molen gewaardeerd wegens zijn cultuurhistorische betekenis en industrieel-archeologische betekenis maar ook ouderdom. De uitvoering van dit plan heeft grote consequenties voor dit waarderingscriterium.
- Over de verplaatsing is het plan onduidelijk, het waarderingscriterium markante ligging blijft derhalve buiten beschouwing.
- Na uitvoering van de werkzaamheden zal bekeken worden of de molen nog steeds voldoende beschermingswaardig is.

Vragen

Mocht u nog vragen hebben over de inhoud van dit advies, dan kunt u contact opnemen met de contactpersoon die in het briefhoofd vermeld staat.

Afschrift en tekeningen

Graag ontvang ik een afschrift van het ontwerpbesluit en te zijner tijd een afschrift van uw definitieve besluit met de bijbehorende stukken.

De staatssecretaris van Onderwijs, Cultuur en Wetenschap,
namens deze,
het (wnd) hoofd van de Regio Noord,

ir. Antoinette Le Coultre

Bijlagen:

- Registeromschrijving
- Overzicht geraadpleegde stukken
- Brochure 'Een Toekomst voor Molens'



Stichting Monumentenbehoud Dongeradeel

DEP.
613-066
467708
7-12-2012

Betreft: Overleg restauratie en verplaatsing poldermolen de "Mearmin"

Datum: 22 november 2012.

Locatie: Gemeentehuis gemeente Dongeradeel

Aanwezig:	Mevr. [REDACTED]	RCE
	Mevr. [REDACTED]	Gemeente Dongeradeel
	Mevr. [REDACTED]	Gemeente Dantumadiel
	Mevr. [REDACTED]	Gemeente Dantumadiel
	Dhr. [REDACTED]	Adema Architecten
	Dhr. [REDACTED]	Stichting Sûkerei
	Dhr. [REDACTED]	Stichting Sûkerei
	Dhr. [REDACTED]	Stichting Sûkerei
	Dhr. [REDACTED]	Stichting Monumentenbehoud Dongeradeel
	Dhr. [REDACTED]	Stichting Monumentenbehoud Dongeradeel
	Dhr. [REDACTED]	Stichting Monumentenbehoud Dongeradeel
	Dhr. [REDACTED]	Gemeente Dongeradeel (notulist).

Verslag:

Wethouder [REDACTED] opent het overleg en er volgt een kennismakingsronde van alle aanwezigen.

De heer [REDACTED] geeft uitleg over doel van dit overleg en geeft dan het woord aan de heer [REDACTED].

De heer [REDACTED] geeft tekst en uitleg over de plannen, het ontstaan ervan en het doel. Dit ondersteund met een presentatie op het digibord.

De huidige situatie van molen wordt getoond, evenals de situatie in de glorie-jaren van de molen in dit schitterende natuurgebied maar toen met veel minder bomen en bossage dan in de huidige toestand. De heer [REDACTED] heeft de molen in 1968 in de Geastmermar opgebouwd ter vervanging van een oude Tjasker. De molen is door de heer [REDACTED] opgebouwd uit onderdelen van diverse andere molens uit de omgeving. O.a. van de voormalige molen te Roodkerk en Burdaard. De molen heeft tot eind jaren negentig gemalen om het waterpeil in dit natuurgebied te beheersen.

In de subsidieaanvraag aan de RCE was het verplaatsen van de molen al aangegeven. Na de toekenning van de subsidie kwam de haalbaarheid van de restauratie in beeld en is de verdere planvoorbereiding opgepakt. De beoogde locatie bleek niet een bemalingssituatie van een achterliggende polder, zoals eerder wel aangenomen, maar een lozingssituatie met een stuw. In eerste instantie was deze locatie gekozen in verband met het feit dat in de nabijheid ook historisch een poldermolen heeft gestaan.

Doordat de beoogde locatie niet geschikt was voor functionele bemaling is door het bestuur gekeken naar alternatieve locaties in de gemeente Dongeradeel. Dit op basis van informatie over de bemalingsgebieden van het Wetterskip Fryslân in noordoost Fryslân.

Na het in kaart brengen van deze mogelijk locaties is een afwegingsmatrix opgesteld met een aantal beoordelingspunten.

Als mogelijke locatie is op dat moment ook het Sûkerei museum te Damwoude in beeld gekomen. Het Sûkerei museum scoorde beduidend hoger dan de andere mogelijke locaties. Zie afwegingsmatrix in de presentatie.

De biotoop voor de molen is bij het museum ook niet optimaal maar de keuze voor deze locatie is duidelijk het educatieve aspect wat de doorslag geeft, in het museum komen ook veel scholieren uit noordoost Fryslân en dat geeft een geweldige kans om dit werktuig functioneel te kunnen presenteren aan de molenaars van de toekomst.

Na de presentatie volgt een brede discussie over uitgangspunten en de belangen die er spelen bij alle betrokkenen.

Mevrouw [REDACTED] vindt het jammer dat de molendeskundige van de RCE niet mee uitgenodigd is om reactie te kunnen geven in de discussie. Volgens haar was in het voorgaande gesprek met toenmalig wethouder [REDACTED] de eindconclusie: geef de RCE informatie om mee te denken over een nieuwe (historische/landschappelijke) plek voor de molen. In de matrix is dit nu gerealiseerd.

De adviseur van de RCE is de heer [REDACTED] wel bekend bij het bestuur van de SMD. Bij verplaatsing naar de Sûkerei zijn volgens mevrouw [REDACTED] een drietal bedenkingen, te weten: biotoop, historische plaats en technische aspecten.

De heer [REDACTED] geeft een andere visie op de landschappelijke waarde van nog een extra molen in het Friese landschap wat voor de toeristen meer van hetzelfde is. Bovendien zal de molen dan zeer slecht bereikbaar zijn voor de toerist. De insteek om te kiezen voor de Sûkerei is juist de unieke mogelijkheid van de educatie.

Wethouder [REDACTED] onderstreept ook die educatie voor de jeugd door de vele leerlingen van de scholen in noordoost Fryslân die het museum bezoeken.

De heer [REDACTED] geeft ook aan dat het voor de toekomst erg belangrijk is om de jeugd te betrekken bij monumenten en de geschiedenis omdat dit de vrijwilligers/instandhouders van de toekomst moeten worden als de huidige (grijze) generatie vrijwilligers daar niet meer toe in staat is.

Advies van mevrouw [REDACTED] is om twee vergunningen aan te vragen, een voor het verplaatsen in de gemeente Dongeradeel en een voor het plaatsen in de gemeente Dantumadiel.

Het spoor van de verplaatsing is in het verleden met de restauratieplannen en subsidieaanvraag al ingezet. Vraag voor de RCE is nu wat de logische herbouwplaats moet worden.

De heer [REDACTED] vraagt welke info nodig is voor die aanvragen, en of het al zinvol is de informatie uit de presentatie alvast mee te nemen.

Advies van mevrouw [REDACTED] is om de twee aanvragen te doen zoals gezegd en daar alle informatie aan toe te voegen die nodig is voor onderbouwing etc.

De 1^e reactie zal niet drie keer positief zijn voor de verplaatsing naar het museum. Maar de nu aangeboden informatie zal wel in de afweging meegenomen moeten worden.

Insteek is om de molen onder opdracht van de SMD te verplaatsen en te herbouwen en na restauratie over te dragen aan de stichting de Sûkerei.

De heer [REDACTED] zal aanspreekpunt zijn voor de heer [REDACTED] ook zullen de beoordeelde locaties duidelijk op kaart gezet moeten worden ter afweging voor de heer [REDACTED].

Bestemmingsplan van het Bûtengebied in Dantumadiel is momenteel in procedure om opnieuw vastgesteld te worden. Zodra dit gerealiseerd is past de bouw van de molen hierin. Een nieuwe bestemmingsplanwijziging is dan niet meer nodig. Wel zal de hoogte van de roeden boven de maximum hoogte van het bestemmingsplan uitkomen maar dat lijkt vooralsnog geen probleem. Het nieuwe bestemmingsplan moet in juli 2013 vigerend zijn. Dat is ook nodig omdat de tijd dan ook al flink begint te dringen om de restauratie voor 1 januari 2014 af te kunnen ronden zoals in de subsidievoorwaarden is bepaald.

Mevrouw [REDACTED] merkt op dat er nog twee punten zijn om rekening mee te houden.

- Het verplaatsen van de molen kan extra verlies van monumentale waarde betekenen waarbij dus na restauratie opnieuw bepaald zal worden of molen rijksmonumentenstatus kan behouden of niet.
- Bij geen enkel ander openluchtmuseum staan rijksmonumenten.

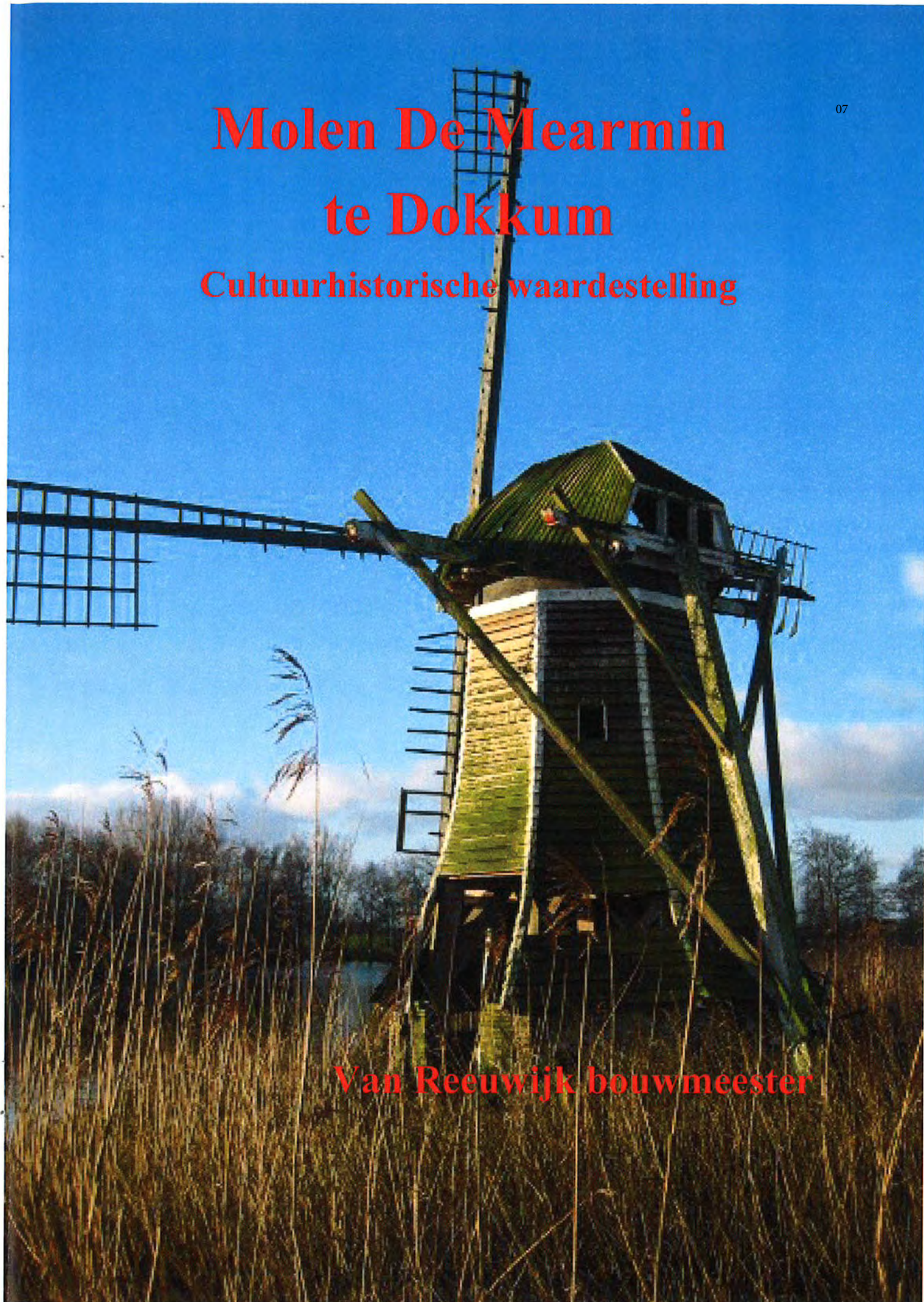
Het is dus zaak om de monumentale delen maximaal te behouden. Het op voorhand weghalen van het achtkant kan dus wel van belang zijn ten aanzien van het behouden van de monumentenstatus. Het starten met de restauratie van het achtkant kan los van de verplaatsingsaanvragen al wel worden opgepakt maar dat betekent wel extra financieel risico voor de Stichting Monumentenbehoud Dongeradeel omdat de kans van slagen nog niet op 100% zit.

[REDACTED]

Molen De Mearmin te Dokkum

Cultuurhistorische waardestelling

Van Reeuwijk bouwmeester





van Reeuwijk **BOUWMEESTER**

Molen De Mearmin te Dokkum

Cultuurhistorische waardestelling

Van Reeuwijk bouwmeester
Arum, juni 2013

Van Reeuwijk bouwmeester Email: vanreeuwijkbouwmeester@gmail.com
Grauwe Kat 23
8822 WH Arum

tel. 0517 531849
Gsm. 06 57553756

KvK Leeuwarden: 01130571
BTW-nr: NL 119387608
IBAN NL61ABNA0893576654



Inhoud

1.	Projectgegevens	pag. 5
2.	Conclusie algemeen	pag. 6
	2.1 Conclusie algemeen	pag. 6
	2.2 Advies herstel molen	pag. 7
3.	Algemeen	pag. 8
	3.1 Algemeen	pag. 8
	3.2 Plan van Onderzoek	pag. 9
4.	Poldermolen De Mearmin te Dokkum	pag. 11
	4.1 Algemeen	pag. 11
	4.2 Huidige situatie molen	pag. 12
	4.3 Geschiedenis Poldermolen De Mearmin	pag. 13
	4.4 Nieuwe situatie verplaatste molen	pag. 17
	4.5 Monumenten in museale zetting	pag. 20
	4.6 Ouderdom van de onderdelen waaruit de molen is opgebouwd	pag. 23
5.	Waardestelling	pag. 24
	5.1 Waardestelling op grond van deelwaardestellingen	pag. 24
	5.2 Waardestelling thans aanwezig	pag. 24
	5.3 Waardestelling indien de molen niet wordt gerestaureerd	pag. 27
	5.4 Waardestelling na eventuele uitvoering plan tot verplaatsen molen	pag. 28
	5.5 Waardestelling samenvatting	pag. 29
	5.6 Waardestellingsrepresentatietekening	pag. 30
	5.7 Conclusie waardestelling	pag. 31
6.	Bronvermelding, literatuur	pag. 32

Bijlage

- tekening A3 met ouderdom onderdelen
- tekening A3 met waardestelling



1. Projectgegevens

Projectnummer	10.012
Onderzoek	Cultuurhistorische waardestelling
Object	Poldermolen De Mearmin
Adres	Bij het Geestmermeer, 9100 AA Dokkum (register RCE)
Status	Rijksmonumentnummer 467708
Eigenaar	Stichting Monumentenbehoud Dongeradeel
Veldwerk	november 2010 / april 2012
Coördinatie	ing. G. J. van Reeuwijk
Onderzoek	ing. G. J. van Reeuwijk, ing. J. Hofstra en J. Tiedema
Tekst	ing. G.J. van Reeuwijk en J. Tiedema
Fotografie	Alle foto's behalve de historische foto's zijn gemaakt door Van Reeuwijk bouwmeester, bij de overige foto's zijn de bronnen vermeld.

© Van Reeuwijk bouwmeester, Arum

Verveelvoudiging voor eigen gebruik of intern gebruik van de opdrachtgever is toegestaan. Bronvermelding is verplicht. Voor het overige mag niets uit deze uitgave worden verveelvoudigd, opgeslagen in een geautomatiseerd gegevens bestand en/ of openbaar gemaakt worden, hetzij elektronisch, mechanisch, door middel van druk, fotokopieën, microfilm of op welke wijze dan ook, zonder voorafgaande schriftelijke toestemming Van Reeuwijk bouwmeester te Arum.



2. Conclusie algemeen

2.1 Conclusie algemeen

Conclusie waardestelling.

Naar aanleiding van de plannen voor restauratie en verplaatsing van molen De Mearmin is in opdracht van de eigenaar van de molen besloten onderzoek te gaan doen naar de invloed van alle voorgenomen plannen op de waardestelling van molen De Mearmin. Hierbij zijn met elkaar vergeleken de waardestellingen zoals deze thans aanwezig zijn, de waarden als er niets gebeurd en de waarden zoals deze zullen zijn als de molen wordt verplaatst en gerestaureerd. Bij het onderzoek zijn de verschillende deel waardestellingen beoordeeld waaruit de totale waardestelling is opgebouwd. Hierbij zijn de volgende hoofdgroepen te onderscheiden:

- Algemene historische waarden
- Ensemblewaarden
- Architectuurhistorische waarden
- Bouwhistorische waarden
- Waarden vanuit de gebruikshistorie

De conclusie is dat na verplaatsing het totaal van de cultuur historische waarden van de molen hoger zullen zijn als thans het aanwezig is. Wanneer de molen blijft staan en daarbij verder in verval zal raken zullen de cultuur historische waarden sterk gaan verminderen. Voor restauratie ter plaatse bestaat geen politiek en maatschappelijk draagvlak. Tevens zal de molen op de huidige plaats niet toegankelijk zijn en geen functie meer kunnen hebben. Verplaatsing of restauratie ter plaatse heeft geen invloed op de hoeveelheid te behouden origineel bouw materiaal.

De conclusie is dat na het verplaatsen de molen nog steeds van algemeen belang zal zijn wegens zijn schoonheid, de betekenis voor de wetenschap en de cultuurhistorische waarde.

Conclusie met betrekking tot handhaven van de molen op de Rijkslijst van beschermde monumenten na verplaatsing naar het openluchtmuseum De Sukerei

Het verleden geeft aan dat plaatsing op de Rijks monumentenlijst danwel het handhaven van een Rijksbescherming algemeen is toegepast in geheel Nederland bij het verplaatsen van objecten naar een museale zetting. Ook diverse molens zijn in het verleden naar museale zettingen verplaatst waarbij de monumentenstatus is behouden, ofwel waar pas in de museale zetting de Rijksbescherming is gaan gelden. Het van de lijst van beschermde Rijksmonumenten afvoeren van molen de Mearmin, indien deze naar een museale zetting wordt verplaatst, gaat dan ook in tegen het de facto beleid zoals dit reeds tientallen jaren wordt gevoerd door de Rijksdienst voor het Cultureel Erfgoed en haar voorgangers.



2.2 Advies herstel molen

Ten aanzien van het mogelijk verplaatsen van de molen zijn adviezen gegeven die inmiddels als randvoorwaarden zijn opgenomen in de restauratie en locatieplannen.

- bij verplaatsing van de molen dienen zoveel mogelijk historische onderdelen gehandhaafd te worden.
- de onderdelen die vervangen dienen te worden, moeten vervangen worden conform bestaand uiterlijk en materiaal, zonder dat de waarden van de molen daardoor zullen worden aangetast.
- bijzondere onderdelen die vervangen worden dienen museaal worden opgesteld.
- verplaatsing van de molen is vergunningsplichtig en er dient derhalve een omgevingsvergunning te worden aangevraagd.
- Vergunningen kunnen het beste in twee gedeelten worden aangevraagd, A de restauratie en B de verplaatsing. Dit mede gezien het feit dat restauratie en verplaatsing twee gemeenten betreft.
- bij verplaatsing van de molen wordt aanbevolen een molenbeschermingszone in het bestemmingsplan op de nieuwe locatie op te nemen.
- de nieuwe locatie van de molen dient de molenbiotoop te verbeteren t.o.v. de thans met de jaren verslechterende biotoop.
- de nieuwe locatie dient zich in de omgeving van Dokkum te bevinden.
- waterlopen en dergelijke dienen weer in staat te worden uitgevoerd, zodat het verhaal van de verplaatsing door de heer Prins zichtbaar blijft. Ook blijft hiermee een zeldzame, zij het tijdsgebonden, constructiewijze behouden.
- De molen dient weer een functie in de waterhuishouding te krijgen. Dit kan eventueel als opmaler vanuit de boezem, zoals oorspronkelijk door de heer Prins is beoogd.
- bij eventuele verplaatsing van de molen zal dit in zo groot mogelijke brokken dienen te gebeuren, de molen mag bij verplaatsing niet te veel gedemonteerd worden en in kleine onderdelen vervoert worden.



3. Algemeen

3.1 Algemeen

Poldermolen De Mearmin staat thans op een particulier niet openbaar toegankelijk terrein. De eigenaar van het terrein wil en kan geen restauratie bekostigen mede gezien de grote investering. Handhaven van de molen op de huidige plaats betekend dat er over een aantal jaren niets meer van de Rijksmonumentale molen over is. Dit was de reden voor Stichting Monumentenbehoud Dongeradeel om plannen te laten maken voor restauratie en verplaatsing van de molen. De Stichting wil hiermee in lijn met haar doelstellingen handelen, nl het behoud van monumenten in de ruimste zin van het woord.

Stichting Monumentenbehoud Dongeradeel heeft thans 7 windmolens en 26 kerktorens in het bezit. De stichting bezit de door de Rijksdienst voor Cultureel Erfgoed ingestelde status van Aangewezen Organisatie.

De stichting zet zich in voor het behoud van poldermolen De Mearmin en wil hem verplaatsen, omdat zinvolle restauratie op de huidige plaats uitgesloten is. De stichting heeft inmiddels voldoende financiële middelen bijeen om restauratie en verplaatsing te bekostigen. De stichting heeft het doel om de molen naar museum De Sûkerei te Damwoude te verplaatsen en de molen daar weer een functie te geven voor de waterhuishouding en de gemeenschap in het algemeen.

Op de nieuwe standplaats is het Rijksmonument ook in de toekomst goed instand te houden. Zoals in de historie veelvuldig bij molens is gebeurd, ligt het voor de hand om de molen te gaan verplaatsen. De huidige molen werd in 1968 al eens eerder verplaatst naar de huidige plaats. Onderliggend rapport zal de gevolgen voor de waardestelling van de molen onderzoeken als deze niet gerestaureerd wordt en de gevolgen voor de waardestelling bij uitvoer van de restauratie en daarmee samenhangende verplaatsing.



3.2 Plan van Onderzoek

Administratieve gegevens

Opdrachtgever

De opdrachtgever tot het uitvoeren van het onderzoek is de Stichting Monumentenbehoud Dongeradeel.

Achtergrond

Het onderzoek maakt deel uit van het totale opgestelde restauratie – en verplaatsingsplan voor de molen.

Plaats van het object

De huidige molen bevindt zich op de plaats waar deze in 1968 werd opgericht.

Voorgaande onderzoeken, publicaties

Bij inventarisaties t.b.v. Provinciale molenboeken is een goede beschrijving van de molen opgesteld. Door vrijwilligers is er in molenbladen over de molen geschreven. Tijdens het aanbestedings gereed maken van de restauratieplannen is een uitgebreid onderzoek naar de molen uitgevoerd. De molen is hierbij tot in detail op tekening gezet. Tijdens het onderzoek is duidelijk geworden dat in het verleden een grote hoeveelheid kennis met betrekking tot deze molen is vergaard.

Openbaarheid van het onderzoek

Het onderzoek maakt deel uit van het totale restauratieplan en is uit dat oogpunt openbaar toegankelijk.

Specificatie en definiëring van de onderzoeksvraag

Doel van het onderzoek

Doel van het onderzoek is het analyseren en beoordelen van de waardestelling van de molen ten tijde van bescherming, de huidige waardestelling en de toekomstige waardestelling na eventuele restauratie. Bij deze toekomstige waardestelling zal ook worden betrokken het al dan niet verplaatsen van de molen.

Ook zal worden ingegaan op de mogelijkheden het monument na de restauratie instand te houden om hiermee de waarden indirect ook zeker te stellen.



van Reeuwijk **BOUWMEESTER**

Diepgang van het onderzoek

Het onderzoek zal bestaan uit een verkenning naar de waardestelling van de molen en een onderzoek naar constructieonderdelen van de molen. De waardestelling zal geheel worden opgesteld aan de hand van de brochure '*Richtlijnen bouwhistorisch onderzoek*' uitgegeven door onder andere de Rijksdienst voor Cultureel Erfgoed.

Waardestelling

Aan de hand van het onderzoek zal een waardestelling worden opgesteld.



4. Poldermolen De Mearmin te Dokkum

4.1 Algemeen

De molen is als Rijksmonument geregistreerd in de lijst van beschermende monumenten. De molen is op 18 januari 1994 ingeschreven in het register. Duuidelijk is dat dit een zeer recente inschrijving betreft wanneer we het vergelijken met de overige molens die in Nederland zijn ingeschreven (vrijwel alle min of meer complete wind- en waterradmolens in Nederland zijn van Rijkswege beschermd). Het monumentnummer is 467708. De monumentenomschrijving (redengevende omschrijving) van de molen is als volgt:

Inleiding.

POLDERMOLEN "De Mearmin". Mooi in de Geastmermearpolder gelegen achtkantige monniksmolen of grondzeiler, afkomstig uit Roodkerk waar hij in 1892 werd gebouwd ter bemaling van Sytsma's polder. De molen van Roodkerk had op de oorspronkelijke plaats een met riet bekleed achtkant en dito kap, een houten bovenas en een gevlucht met zelfzwichting. In 1962 werd de molen afgebroken en in 1969 weer opgebouwd op de huidige plaats. De gietijzeren as die bij de herbouw werd gebruikt dateert uit 1903 (fabrikant H.J. Koning, Foxham; nummer 70) en is afkomstig van een in 1968 gesloopte molen uit Birdaard, evenals de stenen onderbouw, de staart met kruihaspel en een houten roede. De vijzel is afkomstig van een afgebrande molen te Aduard. Enkele andere onderdelen zijn vernieuwd, daaronder de vijzelbak.

Op de huidige plaats van "De Mearmin" stond oorspronkelijk een tjasker; later een Amerikaanse windmotor.

Omschrijving.

Achtkantige houten poldermolen op gemetselde voet met gepotdekseld houten achtkant en eveneens gepotdekselde kap.

Houten roeden, oudhollands opgehekt; houten gaand werk en vijzel. In voet en achtkant houten deuren respectievelijk een lichtopening.

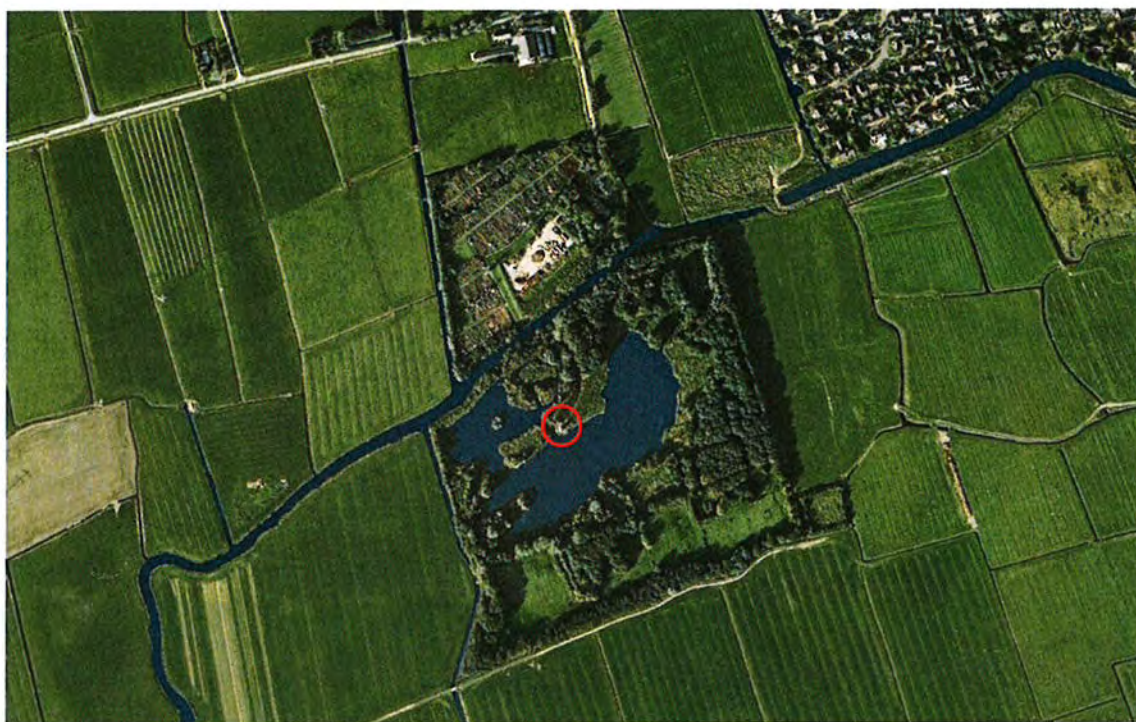
Waardering.

Herbouwde achtkantige poldermolen van algemeen belang wegens:

- ouderdom
- cultuurhistorische betekenis
- industrieel-archeologische betekenis
- markante ligging.



4.2 Huidige situatie molen



Overzicht met Google Earth van de situatie van de molen, omstreeks 2007.

In de rode cirkel molen De Mearmin.

Rechtsboven is een woonwijk van Dokkum zichtbaar.

Het gehele beboste gebied is particulier eigendom. De waterplas rond de molen is na 1968 gegraven. De plas staat bekend als het Geestemermeer. Ten noorden van de molen het voormalige vuilstortterrein van de gemeente. Het gebied ten westen van het beboste gebied is thans bebouwd



4.3 Geschiedenis Poldermolen De Mearmin

Geschiedenis

Het gebied rond het Geestemermeer was in 1968 in eigendom bij de heer P.Prins, eigenaar van het gelijknamige (voor het noorden zeer grote) staalbedrijf in Dokkum.

Op het terrein stond een windmotor. Deze is rond 1928 geplaatst en volgens overlevering ter vervanging van een tjasker. De tjasker en windmotor bemaalden het Geestemermeer.

In 1968 liet hij door molenmaker De Roos uit Leeuwarden een molen bouwen met gebruik van onderdelen van gesloopte of verbrande molens. Het ontwerp werd gemaakt door Vereniging De Hollandsche Molen. De bouwtekenen uit 1968 zijn bewaard gebleven. Daar de heer Prins een staalconstructiebedrijf heeft worden de waterlopen geheel van staal gemaakt. Ook de penbalk wordt in staal uitgevoerd. De windmotor wordt verplaatst naar Bornwirdhuizen en is later alsnog gesloopt.

De molen krijgt als functie het inmalen van water vanuit de boezem naar het zo te creëren Geestemermeer. Dit om aanlanding en rietgroei te voorkomen. Daar de rietgroei niet geheel voorkomen wordt, wordt de grond rond de molen anderhalve meter diep uitgegraven en wordt het waterpeil hetzelfde als het boezempeil. Hiermee verliest de molen zijn functie en raakt met name vanaf 1995 meer en meer in verval.



De molen tijdens de bouw in 1968.



Molen van polder Van der Veen te Roodkerk

De molen was gebouwd in 1892 en had een vlucht van 15 meter. De molen wordt ook Sânfearsmoune genoemd. Ook wordt er wel gesproken over Sytsma's polder.

Volgens de oorlogsinventarisatie, welke in 1943 is opgesteld, stond de molen ten noorden van de weg Roodkerk-Oudkerk en bemaalde hij polder Van der Veen, 100 ha groot. Eigenaar was mr.J.Everts uit Amsterdam en molenaar Joh.Meinsma uit Roodkerk.

Volgens de inventarisatie van de provincie uit 1957 was de polder 85 ha. groot en was A. van der Veen eigenaar.

Volgens beide inventarisaties verkeerde de molen in zeer goede staat. Hij was bij de gebr. Dijkstra uit Giekerk in onderhoud. Eind jaren 50 van de vorige eeuw brak de bovenas.

De molen is in 1962 na verleende vergunning van Geduputeerde Staten van Friesland gedemonteerd en de onderdelen van het achtkant, kap en gaande werk werden opgeslagen. Deze onderdelen werden in 1968 gebruikt voor de bouw van de Mearmin.



Foto van de molen van polder Van der Veen rond 1943 (oorlogsinventarisatie).



van Reeuwijk **BOUWMEESTER**

Molen De Kriegsman te Aduard

Molen de Kriegsman is gebouwd in 1847. In 1958 is de molen hersteld door molenmaker U. Holman en Zn. uit Stroobos. Op 17 oktober 1967 raakte de beschermde molen in brand. De vijzel van deze molen is in molen De Mearmin geplaatst. De vijzel was te groot voor de Mearmin. De beschoeping is verkleind. Dit verklaart ook de grote balkdiameter van de vijzel.



Foto: P. Grund

Molen De Kriegsman Aduard, foto rond 1960.



Molen van waterschap Kolkhuizen te Birdaard

De molen is rond 1850 gebouwd. In 1957 stond de molen er slecht bij, mede door het afwaaien van de rietbekleding. Ook voor deze molen werd door Geduputeerde Staten van Friesland een sloopvergunning afgegeven. Na de zomer van 1966 is de molen afgebroken en bruikbare onderdelen werden opgeslagen.

De gietijzeren bovenas en een houten roede zijn vervolgens voor de Mearmin gebruikt.

De roede is hierbij ingekort.

De bovenas is van het fabrikaat Koning Foxham en is in 1903 gegoten en had als volgnummer 70.



De molen van waterschap Kolkhuizen. Het kleine molenaarswoninkje werd bewoond.



4.4 Nieuwe situatie verplaatste molen

MATRIX voor een NIEUWE LOCATIE VAN "DE MEARMIN"

bij alle onderzochte locaties is bemaling nodig
de beoordelingscriteria zijn zo breed mogelijk getrokken om een goed beeld te krijgen
de criteria zijn gelijkwaardig doorberekend dat wordt ook geneutraliseerd door de brede opzet
er is gekozen voor een cijferkeus tussen 1 en 10 om goed de verschillen te kunnen weergeven.
al de locaties zijn in een rondrit bezocht

	Damsyl	Foudgum	Jouswier	Sûkerei
functionele inzet <i>als watermolen</i>	4	6	8	7
biothoop <i>goede windvang</i>	6	6	8	5
educatieve inzet <i>bereikbaarheid</i>	6	5	4	8
educatieve inbedding <i>samenhang</i>	6	4	4	9
werving fondsen <i>kans op andere inkomsten</i>	3	4	3	9
landschappelijke waardering <i>landschappelijk passend</i>	6	6	7	4
exploitatie <i>financiële inkomsten</i>	5	5	5	10
	<hr/>	<hr/>	<hr/>	<hr/>
	36	36	39	52

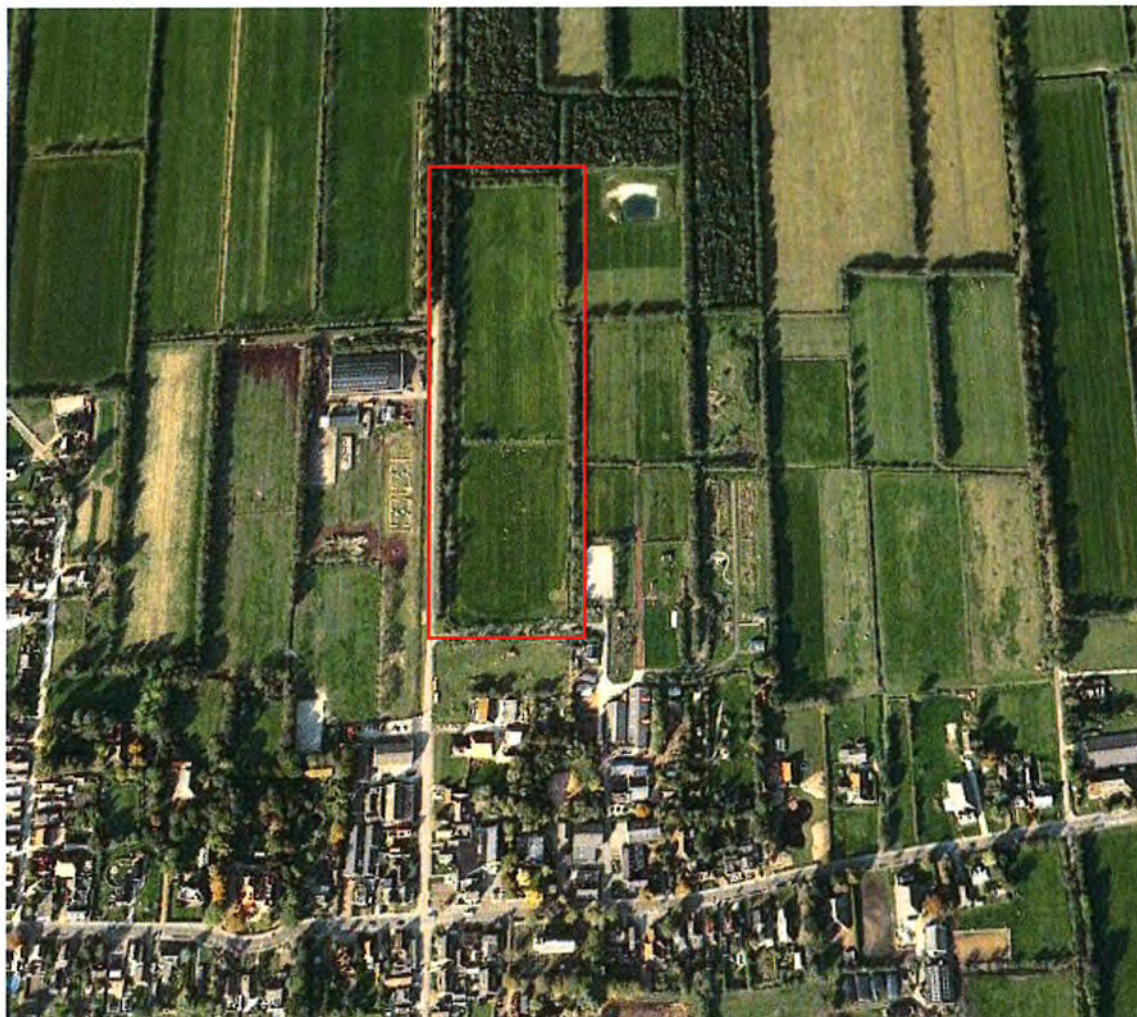
vastgesteld in de bestuursvergadering van Stichting Monumentenbehoud Dongeradeel op 13.03.12
11108.dm.01 b.s.a.

Matrix van Stichting Monumentenbehoud Dongeradeel voor een viertal locaties die de stichting op het oog had. De matrix is gebruikt in de discussie binnen de stichting waar poldermolen De Mearmin naar toe verplaatst zal worden. De matrix maakt deel uit van het onderzoek dat door Adema Architecten is uitgevoerd naar mogelijke locaties voor de te restaureren molen.

In de bestuursvergadering van Stichting Monumentenbehoud Dongeradeel is op 13 maart 2012 besloten om met de locatie bij museum de Sûkerei verder te gaan.

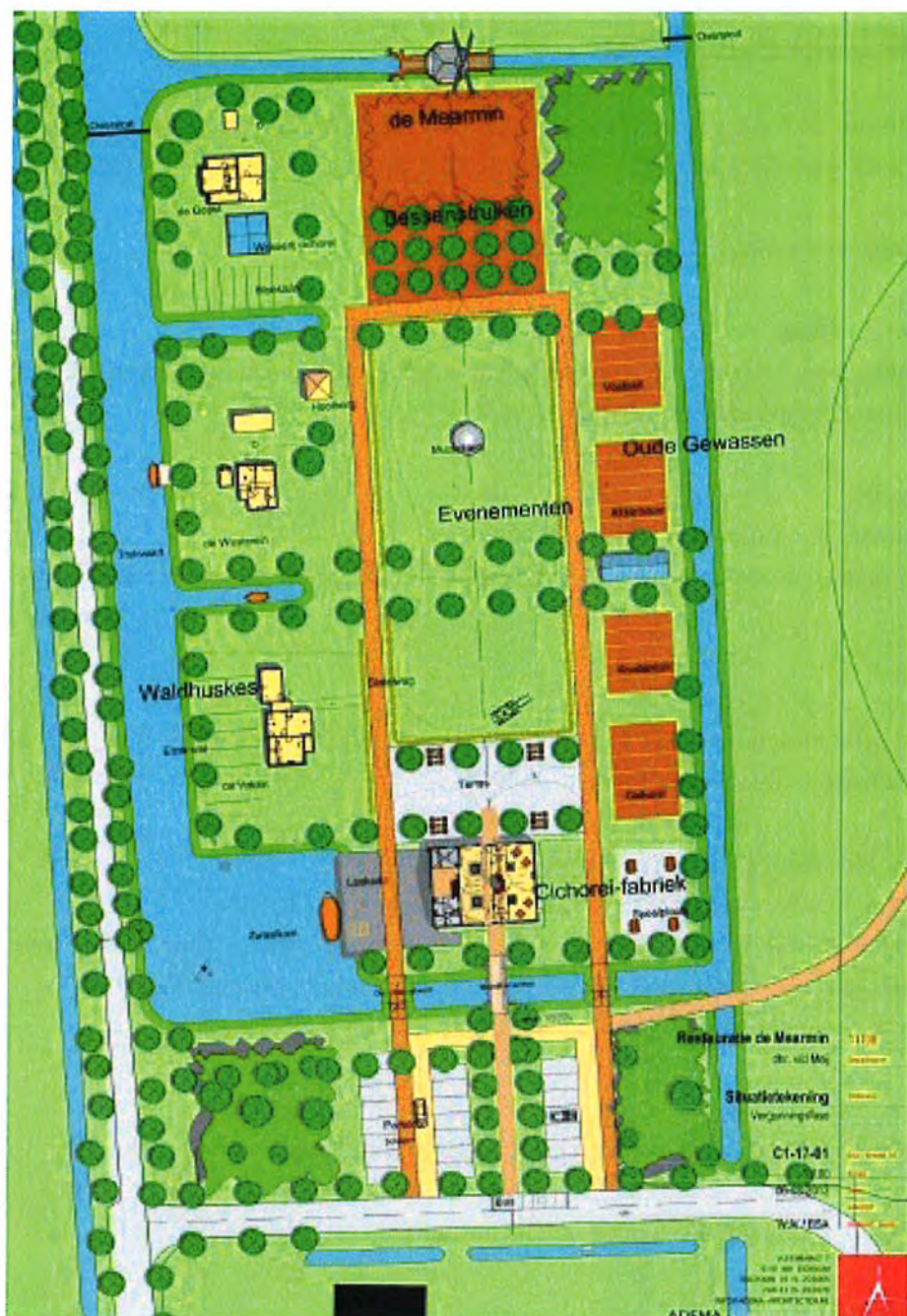


van Reeuwijk **BOUWMEESTER**



Overzicht met Google Earth van de situatie ten noorden van Damwoude, omstreeks 2007.

Binnen het rode kader is museum “De Sûkereij” in 2009 ontstaan.



Kaart van museum De Sûkereij getekend door Adema Architecten te Dokkum.

De Cichorei-fabriek en de huizen zijn overgebracht van elders uit de gemeente. De chichorei fabriek vertelt het verhaal van het drogen en roosteren van de cichorei wortel o.a. voor het gebruik als koffieachtige drank. De plaats van de molen is ingetekend.



4.5 Monumenten in museale zetting

Daar er plannen zijn om de molen te verplaatsen naar museum "De Sûkereij" in Damwoude is er (beperkt) onderzoek verricht naar Rijksmonumenten die in een museale zetting (openlucht museum) staan.

Hiervan is de onderstaande (niet uitputtende) lijst.

Openluchtmuseum Arnhem

Mon.nr. 8362 Toegangshek kruidentuin afkomstig van het buiten Hulkestein, na verplaatsing naar het Openluchtmuseum alsnog beschermd in 1965

Museumdorp Orvelte

Diverse Rijksmonumenten op oorspronkelijke locatie

Mon.nr. 478328 Smederij overgeplaatst in 1974 vanuit Steenberg en beschermd na het verplaatsen.

Keukenhof Lisse

Mon.nr. 527689 stellingmolen in 1957 verplaatst en afkomstig uit Scharmer (Gr.). In de museale zetting beschermd als Rijksmonument in 2004.

Openluchtmuseum Het Hoogeland Warffum gesticht in 1959

Diverse Rijksmonumenten beschermd na 1959 op de oorspronkelijke locatie

Mon.nr. 515359 Kleuterschool uit 1903 in 2001 Rijksmonument geworden. Sinds halverwege de jaren tachtig is het gebouw in het bezit van de stichting "Openluchtmuseum Warffum".

Mon.nr. 38253 Herberg van Coba, in omschr. Thans bij Museum in gebruik.

Openluchtmuseum Ald Fears erf

Mon.nr. 39319 Boerderij De Izeren Ko Allingewier is Rijksmonument op oorspronkelijke locatie

Mon.nr. 39341 Timmerwerkplaats Ferwoude is Rijksmonument op oorspronkelijke locatie

Themapark De Spitkeet Harkema

Mon.nr. 502203 Arbeiderswoning, in omschr. Thans museum.

Zaanse Schans

Diverse monumenten Rijksmonument geworden na verplaatsing naar de Zaanse Schans. (museale zetting).

Mon.nr. 39920 houtenhuis

Mon.nr. 40043 Houten huis afkomstig van Noorderkerkstraat 7

Mon.nr. 40044 Houten huis afkomstig van Oostzijde 8



Mon.nr. 40045 Houten huis afkomstig van Westzijde 10
Mon.nr. 40046 Weeshuis uit Westzaan
Mon.nr. 40047 Houten huis
Mon.nr. 40051 Huis
Mon.nr. 40059 Houten huis
Mon.nr. 40072 Tuinkoepel
Mon.nr. 40080 Houten huis afkomstig van Jagerspad 1-5
Mon.nr. 40081 Houten huis afkomstig van Catharijnepad 1-3
Mon.nr. 40082 Houten huis
Mon.nr. 40083 Houten huis afkomstig Kerkstraat 5 Westzaan
Mon.nr. 40084 Voormalige Harenmakerij afkomstig van Hoogstraat 39-41 Koog aan de Zaan
Mon.nr. 40085 Houten huis
Mon.nr. 40086 Houten huis afkomstig van Mr. Cornelispad 73
Mon.nr. 40091 Molen De Huisman, verplaatst en op pakhuis neergezet
Mon.nr. 40092 Verfmolen De Kat in 1961 op onderbouw gesloopte molen.
Mon.nr. 40093 Paltrokmolen De Gekroonde Peolenburg verplaatst in 1963
Mon.nr. 40124 Koopmanshuis D'Mol
Mon.nr. 40127 Molen De Zoeker

Tevens diverse Monumenten zonder (benoemde) herkomst, verplaatst naar het museum na het opstellen van redengevende omschrijving.

Nij Beets, Veenmuseum

Mon. nr. 31861 Turfmakerswoning 1971 Monument geworden en
in 1972 steen voor steen afgebroken en verplaatst naar museum

Rockanje, Museum duinhuisjes

Mon.nr. 520828 Duinboerderijtje Duinstraat 18 deze is verplaatst
Mon.nr. 520829 Duinboerderijtje Duinstraat 22 deze is verplaatst

Openlucht Museum Erve Kots Lievelede

Mon.nr. 25822. Hoeve. In omschrijving bijgebouwde loshoes uit Lonneker, oude schuur met schaapskooi en rosoliemolen uit Lievelede.

Wissinksmolen Usselo

Verplaatst naar natuur reservaat en daar ingeschreven als monument en ca 50 jaar later teruggebracht naar oorspronkelijke plaats. De molen bleef hierbij monument

Kazemattenmuseum Kornwerderzand

Museum is in 1983 geopend. 23 stuks kazematten zijn Rijksmonument.



Kazematten zijn in 2001 op lijst gezet en staan op oorspronkelijke plaats.
Oa. Mon.nr. 516500 , 516501 en 516503 staan als museum omschreven.

Gevangenis museum Veenhuizen

Diverse panden (rijksmonumenten) zijn onderdeel van het museum.

Museum Joure

Mon.nr. 514072 De Witte Os. In 1980 reeds bij museum, in 2000 Rijksmonument

Mon.nr. 514073 Pakhuis Sinds 1976 bij museum, in 2000 Rijksmonument

Mon.nr. 514071 Herenhuis. Sinds 1981 bij museum, in 2000 Rijksmonument

Mon.nr. 334042 Gebouw III / Zaal. Sinds 1992 bij het museum en in 1987 Rijksmonument

Mon.nr. 334035 Gebouw II / Ambachtgebouw. Sinds 1986 bij museum en in 1987 Rijksm

Mon.nr. 334027 Gebouw I / Gieterij. Sinds 1991 bij het museum en in 1987 Rijksmonument

Conclusie is dat, na een niet uitputtende inventarisatie, vele objecten voor het behoud en het vertellen van het cultuur historische verhaal zijn verplaatst naar een museale zetting. Soms voor het verplaatsen, maar ook nadat de objecten zijn verplaatst werden de panden vervolgens beschermd als Rijksmonument.

Buiten beschouwing zijn gelaten de honderden Rijksmonumenten die vanuit een museale functie toch op de Rijksmonumentenlijst zijn geplaatst. Voorbeelden zijn bv het Rijksmuseum, Slot Loevestein, Het Muiderslot en vele anderen. Alleen vrijwel alle panden die geplaatst zijn in het Rijks Openluchtmuseum te Arnhem en Enkhuizen zijn niet beschermd. Echter als Rijkseigendom was dit natuurlijk ook niet noodzakelijk. De twee musea zijn derhalve een uitzondering op de regel.

Conclusie

Het verleden geeft aan dat plaatsing op de Rijks monumentenlijst danwel het handhaven van een Rijksbescherming algemeen is toegepast in geheel Nederland bij het verplaatsen van objecten naar een museale zetting. Ook diverse molens zijn in het verleden naar museale zettingen verplaatst waarbij de monumentenstatus is behouden, ofwel waar pas in de museale zetting de Rijksbescherming is gaan gelden.

Het van de lijst van beschermde Rijksmonumenten afvoeren van molen de Mearmin indien deze naar een museale zetting wordt verplaatst gaat dan ook in tegen het de facto beleid zoals dit reeds tientallen jaren wordt gevoerd door de Rijksdienst voor het Cultureel Erfgoed en haar voorgangers.



Ouderdom van de onderdelen

Tijdens het onderzoek naar de molen, de geschiedenis en na bestudering van in het verleden uitgevoerde onderzoeken en foto's is een beeld samen te stellen van de ouderdom van de verschillende bouwdelen van de molen.

De onderdelen die ouder zijn dan 1968 toen de molen is opgebouwd komen van elders. Zie ook hoofdstuk geschiedenis.

De fundering, binnenroede, waterlopen en bekledingshout zijn in 1968 nieuw vervaardigd en aangebracht. De staartbalk is in het kader van onderhoud rond het jaar 2000 vervangen.



5. Waardestelling

5.1 Waardestelling op grond van deelwaardestellingen

Bij de waardestelling van het object is de molen bekeken naar de vijf deelwaardestellingen als genoemd in het rapport 'Richtlijnen Bouwhistorisch Onderzoek' op bladzijde 20. De deelwaardestellingen zullen bekeken worden zoals deze thans aanwezig zijn en zoals ze zullen zijn indien er niet gerestaureerd wordt en zoals ze zullen zijn na verplaatsing en restauratie van de molen. In de samenvatting van de waardestelling zal nader ingegaan worden of er waarden zijn aangetast na de verplaatsing.

Hierbij zijn de volgende hoofdgroepen beoordeeld:

- Algemene historische waarden
- Ensemblewaarden
- Architectuurhistorische waarden
- Bouwhistorische waarden
- Waarden vanuit de gebruikshistorie

5.2 Waardestelling thans aanwezig

Algemene historische waarden

Het belang van algemene historische waarden is bij de molen zichtbaar. De molen is in de 19^e eeuw gebouwd ter bemaling van een gebied. Daar de molen in 1968 op zijn huidige locatie weer is gebouwd, is dit wel minder zichtbaar geworden.

De technische ontwikkeling is bij de molen zichtbaar door het toepassen van een vijzel als bemalingswerktuig. In poldermolens werd tot het einde van de 18^e eeuw veel gebruik gemaakt van schepraderen. Bij de telling van de watermolens gehouden naar aanleiding van een Franse missive van 21-10-1811 blijkt dat van de 2445 watermolens in de provincie er 806 nog een scheprad hadden. De rest had toen reeds een vijzel als bemalingswerktuig. Het belang van de molen wegens innovatieve waarde of pionierskarakter is goed zichtbaar door het toepassen van de vijzel.

Deelconclusie algemeen historische waarden

De gaafheid en zeldzaamheid van de algemene historische waarde van de molen is hoog.



Ensemblewaarden en stedenbouwkundige waarden

Het belang van de molen als ensemblewaarde is niet hoog. Ten tijde van plaatsing op de monumentenlijst was het gebied nog vrij open, maar door verwildering van het gebied door groei van het struikgewas en van bomen is het gebied thans dichtgegroeid.

Daar de molen in 1968 op zijn huidige locatie is gebouwd, is er geen historische context aanwezig.

Deelconclusie ensemblewaarden en stedenbouwkundige waarden

De gaafheid en zeldzaamheid van de ensemblewaarden en stedenbouwkundige waarde van de molen is niet hoog.

Architectuur historische waarden

Het belang voor de geschiedenis van de architectuur is niet op molens toepasbaar. Molens waren van oudsher werktuigen en daardoor niet door architectuur beïnvloedt.

De bouwmeester van de molen is niet bekend. Over het algemeen werden molens ontworpen en vervolgens gebouwd door een molenmaker. Bij de bouw werd deze molenmaker bijgestaan door een of meerdere knechten.

Het belang van hoogwaardige esthetische kwaliteiten van het ontwerp van de molen is niet aanwezig. Een molen is gebouwd naar functionaliteit en niet volgens ontwerp.

Het belang van ornamentiek van de molen is niet aanwezig. De molen is niet voorzien van ornamentiek. Een molen is gebouwd naar functionaliteit en niet volgens ontwerp.

Het belang van de interieurafwerking (in samenhang met het exterieur) van de molen is hoog. Bij een molen is de interieurafwerking zeer sterk in samenhang met het exterieur. Denk bijvoorbeeld aan het houten beschot van de molen. De houten constructie en de houten tandwielen geven een goed beeld van de afwerking. Niets is weggestopt achter een betimmering of is beschilderd. Het toegepaste nog originele 19^e eeuwse smeedwerk is zeer gezichtsbepalend in het interieur.

Deelconclusie architectuur historische waarden

De gaafheid en zeldzaamheid van architectonische waarden bij een molen is nagenoeg niet aanwezig. Interieurafwerking in samenhang met het exterieur kan men zeer hoog noemen, daar er een duidelijke relatie is.



Bouwhistorische waarden

Het belang van de afleesbaarheid van de bouwgeschiedenis (de historische gelaagdheid) is bij de molen in hoge mate aanwezig.

Het belang vanwege de geschiedenis van de bouwtechniek van de molen is bij de molen aanwezig. De kwaliteit van de bouw van achtkante molens in Friesland in de 19^e eeuw met de toegepaste technieken is hoog.

Het belang van het materiaalgebruik is hoog. Molens zijn als het ware enorme houten machines. De houten constructie, het houten gaand werk en het smeedwerk is hier een goed voorbeeld van. Vrijwel al het in de molen gebruikte hout is hierbij van elders geïmporteerd. Alleen het wilgenhout voor de vang en het iepenhout voor de molenwielen zal vermoedelijk meer lokaal hout zijn geweest.

Deelconclusie bouwhistorische waarden

De gaafheid en zeldzaamheid van de bouwhistorische waarden van de molen is zeer hoog.

Waarden vanuit de gebruikshistorie

Het belang van de ordening, samenhang en inrichting van de molen is voor de molen in relatie met de functie hoog te noemen. De inrichting is nog nagenoeg , hetzij in slechte staat, aanwezig.

Het belang vanwege de (historische) functie, gebruik of productie in het object / complex is niet groot. De molen is nog ingericht voor het opmalen van water uit de boezem naar het gebied. Door het gemeen worden van het peil in het gebied en de boezem is dit belang niet meer afleesbaar. Het water staat thans even hoog vóór de molen als achter de molen.

Het belang als herinnering aan een historische gebeurtenis of prominente bewoner / gebruiker / opdrachtgever is niet aanwezig.

Deelconclusie waarden vanuit de gebruikshistorie

De gaafheid en zeldzaamheid van de waarde vanuit de gebruikshistorie van de molen is niet hoog.



5.3 Waardestelling indien de molen niet wordt gerestaureerd en blijft staan op de huidige plaats

Algemene historische waarden

Deze waarde zal door verwildering van het natuurgebied sterk verminderen ten opzichte van de huidige situatie, doordat de molen dan nog minder in een open omgeving aanwezig zal zijn, zal de belevingswaarde van de molen ook sterk verminderen. De kans op teloorgang van de molen door vandalisme zal sterk toenemen juist vanwege dit verwilde karakter van de omgeving en officiële openbare ontoegankelijkheid. De algemene historische waarden van het object zelf zullen niet wijzigen.

Ensemblewaarden en stedenbouwkundige waarden

De ensemblewaarden zijn niet hoog en zullen dus niet wijzigen.

Architectuur historische waarden

Deze waarde zijn niet hoog en zullen dus niet wijzigen.

Bouwhistorische waarden

Doordat de molen verder zal vergaan zal de bouwhistorische waarde sterk verminderen.

Waarden vanuit de gebruikshistorie

Deze waarde zijn thans niet hoog en zullen steeds meer verminderen.

Restaureren op de huidige standplaats

Gezien de huidige plaats van de molen is er geen draagvlak vanuit de gemeenschap om voor zeer veel geld een molen te restaureren in een ontoegankelijk en voor een molen niet geschikt gebied. Restauratie op de huidige plaats is derhalve geen reële optie. Reeds vanaf het ingaan van het restauratietraject in 2010 is dit dan ook voor alle partijen duidelijk en een vaststaand gegeven. Het herbestemmen van de molen is onmogelijk gezien de beperkte afmetingen en de eisen die het monument stelt.



5.4 Waardestelling na eventuele uitvoering plan tot verplaatsing van de molen naar locatie De Sûkereij.

Algemene historische waarden

Deze waarde zal bij verplaatsing niet verminderen ten opzichte van de huidige situatie, omdat de molen thans ook niet meer op zijn oorspronkelijke locatie aanwezig is. De algemene historische waarden van het object zelf zullen niet wijzigen.

Ensemblewaarden en stedenbouwkundige waarden

Doordat de molen verplaatst zal worden naar een museale zetting zal de ensemblewaarden en stedenbouwkundige waarden worden vergroot.

Architectuur historische waarden

Deze waarde zal bij een eventuele verplaatsing hetzelfde blijven.

Bouwhistorische waarden

Deze waarde zal bij eventuele verplaatsing en restauratie iets verminderen. Doordat de molen langere tijd al aan zijn lot is overgelaten zijn enkele onderdelen in slechte staat, zodat ze vervangen moeten worden. De waterlopen kunnen op basis van de beschikbare bouwtekeningen uit 1968 en aan de hand van de nog in de grond zittende waterlopen volledig overeenkomstig de bestaande situatie worden hersteld. Bijzondere onderdelen zullen museaal opgesteld worden.

Waarden vanuit de gebruikshistorie

Bij een verplaatsing naar een locatie waar de molen weer maalvaardig kan functioneren zal de waarde vanuit de gebruikshistorie sterk toenemen.



5.5 Waardestelling samenvatting

De categorie molens vertegenwoordigen in het algemeen binnen de beschermde Rijksmonumenten een grote cultuurhistorische waarde. Vrijwel alle molens in Nederland zijn Rijksbeschermd.

Na toetsing van alle vijf deelwaardestellingen als genoemd in het rapport 'Richtlijnen Bouwhistorisch Onderzoek' kan worden geconcludeerd dat de molen bij de voorgenomen verplaatsing naar het museum "de Sûkereij" te Damwoude meer waarden bezit dan bij handhaving op de huidige locatie, waarbij de molen steeds meer zal vervallen omdat restauratie niet mogelijk zal zijn. Mocht deze restauratie in het hypothetische geval toch mogelijk zijn op de huidige locatie dan zal de cultuur historische waarde door veranderingen in de omgeving op de huidige plaats toch steeds meer afnemen.

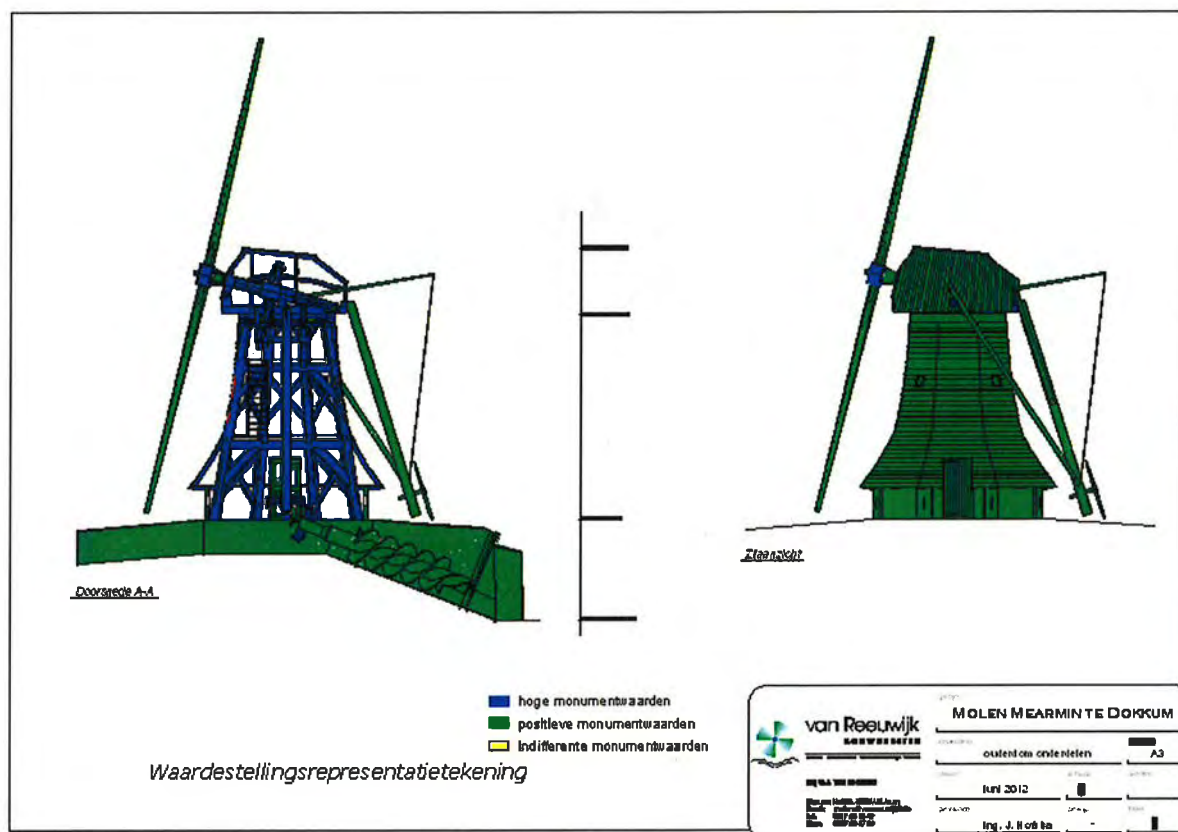
Waarde	Molen op huidige locatie	Molen handhaving op huidige locatie	Verplaatste molen
Alg. historische waarde	++	+-	++
Ensemblewaarde	+-	-	++
Architectuur historische waarden	+-	+-	+-
Bouwhistorische waarden	+-	--	+-
Waarden vanuit de gebruikshistorie	+-	--	++

Tabel met de cultuurhistorische waarden van de molen, zoals deze thans aanwezig zijn, aanwezig zullen zijn bij handhaving molen op huidige locatie en de waarden zoals deze aanwezig zullen zijn bij verplaatsing molen.

De conclusie is dat alleen bij verplaatsing de cultuur historische waarden voor dit monument voldoende kan worden gewaarborgd ook in de toekomst.



5.6 Waardestellingsrepresentatietekening



Bovenstaand de waardestellingsrepresentatietekening, de kleuren geven de waarde van de onderdelen aan. Eén en ander geheel volgens de mede door de RCE uitgegeven Richtlijnen bouwhistorisch onderzoek.

Het oorspronkelijke materiaal heeft een hoge monumentwaarde. Veel onderdelen, die in de loop der jaren vernieuwd zijn, hebben een positieve monumentwaarde voor de molen.

De molen bezit geen indifferente monumentwaarde.



5.7 Conclusie waardestelling

Er zijn veel waarden die niet veranderen door de verplaatsing. De ensemblewaarden en de waarde vanuit de gebruikshistorie zal vermeerderen. Handhaving van de molen op de huidige locatie, waarbij deze geheel zal vervallen, zullen veel meer waarden aantasten dan het huidige plan voor verplaatsing van de molen.

Waardestelling van de te verplaatsen molen

Men kan stellen dat de waardestelling van de te verplaatsen molen hoger zal zijn dan de thans aanwezige waarde. Voorwaarde zal zijn dat de molen weer in een historische omgeving komt te staan en daarbij weer zijn functie kan uitoefenen. De waardestelling komt na verplaatsing dan weer overeen met de situatie zoals deze was ontstaan in 1968. Deze situatie van 1968 was in 1994 de reden om tot bescherming over te gaan.

Bovengenoemde conclusies en voorgaand rapport geven voldoende inzicht in de waardestelling van de molen voor- en na restauratie en verplaatsing. Tevens is zo voldoende inzicht verkregen in de waardestelling van de molen als deze wordt gehandhaafd op zijn huidige locatie.

De conclusie is dan ook dat uit het onderzoek is gebleken dat molen na het verplaatsen op de voorgeschreven wijze nog steeds van algemeen belang is wegens zijn schoonheid, de betekenis voor de wetenschap en de cultuurhistorische waarde.



6. Bronvermelding, literatuur

Provinciale Waterstaat Friesland , inventarisatie molens in Friesland (1957)

A. Bokma e.a., Fries Molenboek, (Leeuwarden 1980)

A.J. de Koning e.a., Molens van Friesland, (Leeuwarden 1971)

J. Hofstra e.a., Friese molens, (Leeuwarden 1995)

W.B. Banga, Jim mutte komme: ut waait! ,*Molens en molenaars in Dongeradeel* ,(Dokkum 2010)

L. Hendriks en J.van der Hoeve, Richtlijnen bouwhistorisch onderzoek, *lezen en analyseren van cultuurhistorisch erfgoed*, (Den Haag april 2009)

R. Stenvert en G. van Tussenbroek, Inleiding in de bouwhistorie, *opmeten en onderzoeken van oude gebouwen* (Utrecht 2009)

Adema Architecten Dokkum, Onderzoek locatie molen De Mearmin

Oude foto's afkomstig van onderstaande websites.

Diverse artikelen uit de Utskoat, *kwartaalblad Fryske Mole en Gild Fryske Mounders*.

Divers historisch kaartmateriaal en krantenknipels.

Restauratiebestek uit 2004, aangepast in 2010

Er is gebruik gemaakt van onderstaande websites

www.molendatabase.nl

www.molendatabase.org

www.molens.nl

www.cultureelerfgoed.nl

www.watwaswaar.nl

www.allemolens.nl

www.tresoar.nl

www.krantvantoen.nl



Gemeente Dantumadiel
Postbus 22
9104 ZG DAMWOUDE

Smallepad 5
3811 MG Amersfoort
Postbus 1600
3800 BP Amersfoort
www.cultureelerfgoed.nl

Contactpersoon

T 033 421 7
F 033 421 77 99

Datum
Betreft

17 APR. 2014

Advies omgevingsvergunning monumenten (art. 2.1, lid 1,
onder f, en 2.26, lid 3, Wabo en art. 6.4, lid 1, onder a, Bor)

Onze referentie
CIK-2014-92

Bijlagen
3

Gegevens beschermd monument

Naam Molen De Mearmin
Adres N.v.t.
Postcode/plaats 9100 AA, Dokkum
Gemeente/provincie Dongeradeel/FR
Monumentnummer 467708

Olo aanvraagnummer
1118801

Geacht college,

Op 27 januari 2014 vroeg u mij u te adviseren over de voorgenomen
wijziging(en) van bovengenoemd monument. U heeft mij daartoe de aanvraag om
een omgevingsvergunning toegezonden.

Mijn advies luidt *negatief* wat betreft het herplaatsen van de molen.

Hieronder licht ik toe hoe ik tot dit advies ben gekomen. In de bijlagen vindt u de
registeromschrijving van het beschermd monument en een overzicht van stukken
die ik bij de beoordeling heb betrokken.

Per abuis is de adviesbrief eerst naar het college van de Gemeente Dongeradeel
verzonden. Aangezien in de aanvraag meer werd benoemd dan het plaatsen van
de molen op een nieuwe locatie is over het hoofd gezien dat het een andere
gemeente betrof dan die waar het monument zich oorspronkelijk bevond. Een
kopie van deze brief tref u aan als bijlage van dit advies.
Ik hoop dat dit geen beletsel is voor het verdere verloop van de procedure.

Het plan

Aan u wordt een omgevingsvergunning gevraagd voor de volgende activiteiten.
Dit plan bestaat uit twee onderdelen:

1. het restaureren van de molen en alle werkzaamheden die daar bij horen zoals
demonteren, restaureren en aanhevelen van molenonderdelen;
2. het herplaatsen van de molen op een andere locatie dan waar hij zich op dit
moment bevindt.

Op 13 april 2012 is er een advies (referentienummer CIK-2012-254) gegeven over de restauratie en het verplaatsen van de molen. Wat restauratie en maalvaardig completeren van de molen was dit advies *positief*. Wat betreft het verplaatsen van de molen was dit advies *negatief*.

In een gesprek op 25 juli 2013 tussen Wethouder [REDACTED], de directeur van de Rijksdienst, [REDACTED] en de molenspecialist van de Rijksdienst [REDACTED] is dit standpunt herhaald, zoals omschreven in het advies CIK-2012-254. In het onderstaande advies zal ik ingaan op het verplaatsen van de molen naar een nieuwe locatie, punt 2 van de ingediende adviesaanvraag.

Motivering

Het verplaatsen van een molen houdt in zijn algemeenheid in dat het monumentale waarden en historische context verliest, ook indien de locatie niet oorspronkelijk is. Dit gegeven is uitgelegd in de brochure "Een toekomst voor molens" p. 43 en verder.

De waardering die aan deze molen in 1994 is gegeven ligt op meerdere criteria:

- De markante ligging is de waardering van de molen in de Geastmermeerpolder, aan het water. De poldermolen heeft altijd een relatie met het water gehad en maakt onderdeel uit van de waterhuishouding van een poldergebied.
- De cultuurhistorische betekenis laat zien dat de molen wordt gewaardeerd vanwege het bemalen van polders eind 19^e eeuw, dat het mogelijk bleek om water te verplaatsen en land te winnen. De molen maakt dit zichtbaar.
- De industrieel-archeologische betekenis is de waarde van de molen als werktuig, aangedreven door wind om water te verplaatsen.

Het verplaatsen naar het openluchtmuseum De Sukerei is niet gewenst. Dit betekent een museale opstelling waarbij de context van water, polder, waterhuishouding zal verdwijnen.

Na plaatsing van de molen zal het object opnieuw worden gewaardeerd en bekeken worden of het nog steeds voldoende beschermingswaardig is om de rijksmonumentale status te kunnen behouden.

Vragen

Mocht u nog vragen hebben over de inhoud van dit advies, dan kunt u contact opnemen met de contactpersoon die in het briefhoofd vermeld staat.

Afschrift en tekeningen

Graag ontvang ik een afschrift van het ontwerpbesluit en te zijner tijd een afschrift van uw definitieve besluit met de bijbehorende stukken.

De minister van Onderwijs, Cultuur en Wetenschap,
namens deze,



het hoofd van de Regio Noord-West,



drs. Mark Stafleu

Bijlagen:

- Registeromschrijving
- Overzicht geraadpleegde stukken
- Adviesbrief 8 april 2014

GEMEENTE DANTUMADIEL	
AFD: S - ferg	
REG. NO: 14003401	
CL. NR: 1-8533	
INGEK: 08 SEP. 2014	
RAADI	
O.V.	B
VERW:	
SECR	BURG.

Gemeente provincie Fryslân
Dantumadiel provincie Fryslân

Reg. no. 13005400

postbus 20120
8900 hm Leeuwarden
tweebaksmarkt 52

Aanvr. no. UV 13005400

telefoon: (058) 292 59 25
telefax: (058) 292 51 25

Ing. d.d. 8 september 2014

www.fryslan.nl
provincie@fryslan.nl
www.twitter.com/provfryslan

**Behoort bij besluit van
Burgemeester en wethouders
van Dantumadiel**

College van burgemeester en Wethouders
van de gemeente Dantumadeel
T.a.v. de heer [REDACTED]
Postbus
9104 ZG DAMWOUDE

d.d. 09 Januari 2015 nr. UV 13005400

Leeuwarden, 2 september 2014
Verzonden, - 5 SEP. 2014

Ons kenmerk : 01155889

Afdeling : Beleid

Behandeld door : [REDACTED] / (06) [REDACTED] of [REDACTED]
[REDACTED]@fryslan.nl

Uw kenmerk :

Bijlage(n) :

Onderwerp : Advies omgevingsvergunning monumenten voor de voorgenomen verplaatsing van de poldermolen De Mearmin, tegenwoordig nabij Dokkum naar Damwoude

de teamleider van de
Eenheid KKS

Geacht college,

Per mailbericht van 23 juli 2014 hebt u meegedeeld dat u dezelfde dag middels het Omgevingsloket online de aanvraag voor het verplaatsen van de monumentale molen "De Mearmin" is opengesteld voor advies.

Tijdens de behandeling van de aanvraag voor het verplaatsen van dit rijksmonument, die voor zover kan worden nagegaan al in december 2013 is gestart, is u gebleken dat u de Provincie niet hebt gevraagd om advies.

Bij de invoering van de nieuwe Omgevingswet is de grondslag waarop advies aan GS moet worden gevraagd, te weten artikel 16 van de Monumentenwet 1988 komen te vervallen en opgenomen in het eerste lid, onder b van artikel 6.4 van het Besluit omgevingsrecht. Op grond daarvan bent u verplicht GS te vragen om advies indien een beschermd monument buiten de bebouwde kom (o.g.v. de Wegenverkeerswet) is gelegen en het een activiteit betreft als bedoeld in dit eerste lid van dat artikel. De onderhavige aanvraag voldoet daar hier aan.

Het is helaas niet gelukt uw verzoek om de aanvraag eerder te beoordelen.

Het plan behelst het verplaatsen van de molen van Dokkum (buiten de bebouwde kom) naar Damwoude (buiten de bebouwde kom) op een locatie van de nieuwe eigenaar Stichting De Sûkerei.

De molen staat inmiddels niet meer ter plaatse, maar ligt -gedemonteerd- te wachten op restauratie bij de Bouwbedrijf Hiemstra in Tzummarum.

De molen is in 1969 samengesteld uit onderdelen van diverse molens voor de bemaling van de Geastmer Mar en werd na een slepende procedure rijksmonument in 1993. De molen was particulier eigendom en stond op een particulier terrein. De molenbiotoop verslechterde door opschot en aanplant en mede daardoor verviel geleidelijk de molen zelf ook, mede omdat het terrein niet toegankelijk was.

Voor de molen is in 2011 een provinciale subsidie verleend aan de Stichting Monumentenbehoud Dongeradeel voor het restaureren van de molen. Bij de aanvraag is een BRIM-beschikking overlegd uit 2011.

Verplaatsing van de molen maakt geen onder uit van het instandhoudingsplan / restauratieplan.

Ondertussen is het eigendom ook overgegaan van de Stichting Monumentenbehoud Dongeradeel naar Stichting de Sûkerei te Damwoude en zijn de feitelijke herstelwerkzaamheden niet in uitvoering.

Met de verplaatsing van de molen naar de Sûkerei verliest de molen de relatief jonge cultuurhistorische context als bemalingswerktuig en de oorspronkelijke, markante landschappelijke betekenis aan een museale en educatieve opstelling in het besloten coulisselandschap.

Ik adviseer u derhalve de gevraagde vergunning op grond van de Monumentenwet niet te verlenen.

Ik verwacht dat u dit advies zult betrekken bij uw belangenafweging voor uw beslissing op de vergunningaanvraag en ik zie met belangstelling een afschrift van uw beslissing tegemoet.

Namens het college van Gedeputeerde Staten,



Mevr. drs. M.H.J. Stijnen
hoofd team Integraal Beleid



Stichting de Sûkereij
t.a.v. de heer [REDACTED]

[REDACTED] Damwâld

uw brief van:

uw kenmerk:

typ: bijlage(n):
MS div.

burgerservicenummer:

behandeld door:
de heer [REDACTED]

ons kenmerk:
S-kks/13005400

Damwâld, 9 januari 2015

Onderwerp: Het heroprichten van de monumentale molen 'De Mearmin'
 (aanvraagnummer: UV-13005400)

Geachte heer [REDACTED],

Op 20 december 2013 is door u een aanvraag voor een omgevingsvergunning ingediend voor het heroprichten van de monumentale molen 'De Mearmin' op het perceel nabij Trekwei 8 a te Damwâld.

Verlenen omgevingsvergunning

Wij hebben besloten de omgevingsvergunning te verlenen. Wij adviseren u om de bijgevoegde vergunning met bijbehorende stukken goed door te lezen. **Let op:** wij maken u er op attent dat u geen gebruik mag maken van de verleende vergunning voordat deze onherroepelijk is. De termijn voor het indienen van een beroepsschrift tegen een besluit dat is voorbereid met de uitgebreide voorbereidingsprocedure vangt aan met ingang van de dag na die waarop het besluit ter inzage is gelegd. Na verloop van deze beroepstermijn van zes weken treedt de vergunning in werking tenzij er een verzoek om voorlopige voorziening is aangevraagd bij de rechtbank Noord-Nederland. Wij attenderen u erop dat u op eigen risico handelt als gebruik wordt gemaakt van de verleende omgevingsvergunning voordat deze onherroepelijk is.

Flora en fauna

Indien de kans bestaat dat de activiteit gevolgen heeft voor beschermde planten en/of dieren dient u een deskundige in te schakelen. Wanneer uit onderzoek blijkt dat de activiteit schadelijk effect heeft op beschermde soorten dan heeft u een ontheffing van verbodsbepalingen uit de Flora- en faunawet nodig. Dit kunt u aanvragen bij de Rijksdienst voor Ondernemend Nederland (RvO).

Ligging kabels/leidingen

Voor informatie m.b.t. de ligging van kabels/leidingen kunt u contact opnemen met het kadaster. Meer informatie is terug te vinden op de website www.kadaster.nl/klic.

Bouwafval

Bouw- en sloopafval als bedoeld in artikel 8.9 van het Bouwbesluit 2012 dient te worden gescheiden in categorieën als bedoeld in artikel 4.1 van de Regeling Bouwbesluit 2012.

Betaling leges

Op grond van onze legesverordening bent u voor het in behandeling nemen van uw aanvraag voor een omgevingsvergunning leges verschuldigd. Voor de betaling van het verschuldigde legesbedrag krijgt u op een later tijdstip een aanslagbiljet toegezonden. Een eventueel bezwaarschrift tegen de leges kan na ontvangst van dit aanslagbiljet worden ingediend.

Bouwkosten (excl. BTW): € 150.000,00

Legesoverzicht

Legessoort:	Bedrag:
Leges Omgevingsvergunning activiteit bouw	€ 4.719,00
Leges welstandsadvies	€ 300,00
Teruggave leges (vooroverleg)	€ 167,50-
Leges Omgevingsvergunning activiteit monument	€ 160,70
	<hr/>
Leges totaal:	€ 5.012,20

Publicatie

Het besluit wordt door ons gepubliceerd in de huis-aan-huis editie van de "Kollumer Courant". Tegen het besluit kan door belanghebbenden beroep worden aangetekend.

Meldingen werkzaamheden

Tot slot willen wij u verzoeken de aanvang en voltooiing van de werkzaamheden en het storten van beton te melden bij de eenheid Tafersjoch en Hanthavenjen. Deze meldingen kunt u doen door een e-mail bericht te sturen naar post@dantumadiel.eu of te bellen naar [REDACTED]

Wij hopen u hiermee voldoende te hebben geïnformeerd. Voor vragen en/of opmerkingen kunt u contact opnemen met de heer [REDACTED] op telefoonnummer [REDACTED] of per e-mail: [REDACTED]@dantumadiel.eu. Hij is op dinsdag t/m vrijdag aanwezig.

Hoogachtend,
Burgemeester en wethouders van Dantumadiel,
voor dezen,
de teamleider van team KKS (Fergunnings),

[REDACTED]

A. Raap

cc.: Adema Architecten (info@adema-architecten.nl)

Brief nr.: S-kks/13005400
Nummer: UV-13005400

- Ontwerpbesluit omgevingsvergunning -

Burgemeester en wethouders van de gemeente Dantumadiel;

gezien de aanvraag d.d. 20 december 2013 van de heer [REDACTED] namens Stichting de Sûkereij, Blauhússtrjitte 2, 9104 EV Damwâld, om een omgevingsvergunning voor het heroprichten van de monumentale molen 'De Mearmin' op het perceel kadastraal bekend AKW00 N nummer 470 en 473 en plaatselijk bekend als het perceel nabij Trekwei 8 a te Damwâld;

overwegende,

dat wij gelet op de gevraagde activiteiten, alsmede op het bepaalde in hoofdstuk 3 van het Besluit omgevingsrecht en de daarbij behorende bijlage bevoegd gezag zijn om de omgevingsvergunning te verlenen;

dat de aanvraag is voorbereid conform de besluitvormingsprocedure overeenkomstig het bepaalde in artikel 3.10 van de Wet algemene bepalingen omgevingsrecht;

dat de aanvraag aanvankelijk niet volledig is ingediend zoals bedoeld in artikel 2.8 van de Wet algemene bepalingen omgevingsrecht;

dat de aanvrager conform het gestelde in artikel 4:5 van de Algemene wet bestuursrecht middels een schrijven d.d. 13 januari 2014 gedurende vier weken in de gelegenheid is gesteld diverse gegevens aan te leveren teneinde de aanvraag te completeren;

dat naar aanleiding hiervan d.d. 23 januari 2014 diverse gegevens door de aanvrager zijn ingediend;

dat overeenkomstig het bepaalde in artikel 4:15 van de Algemene wet bestuursrecht de wettelijke beslistermijn is onderbroken vanaf de dag na het verzenden van de bovengenoemde brief en de beslistermijn weer is gaan lopen op de dag waarop de gevraagde gegevens zijn ontvangen, hetgeen betekent dat de beslistermijn is opgeschort met negen dagen;

dat de aanvraag betrekking heeft op de activiteit "*bouwen van een bouwwerk*" als bedoeld in artikel 2.1, eerste lid, sub a van de Wet algemene bepalingen omgevingsrecht;

dat de aanvraag betrekking heeft op een perceel dat gelegen is in het ter plaatse geldende bestemmingsplan "Bûtengebied Dantumadiel" en daarin is voorzien van de bestemming "Recreatie - Dagrecreatie";

dat het onderhavige plan daarmee niet strijdig is;

gelet op de omstandigheid dat de molen "De Mearmin" voorkomt in het register van onze minister met de beschermde monumenten als bedoeld in artikel 6 van de Monumentenwet 1988 onder nummer 467708;

dat de aanvraag derhalve betrekking heeft op de activiteit "*het slopen, verstoren, verplaatsen of in enig opzicht wijzigen van een beschermd monument*" als bedoeld in artikel 2.1, eerste lid, sub f van de Wet algemene bepalingen omgevingsrecht;

dat de Rijksdienst voor Cultureel Erfgoed om advies dient te worden gevraagd zoals bedoeld in 6.4 van het Besluit omgevingsrecht;

dat bovengenoemd advies op 27 januari 2014 is gevraagd en ontvangst ervan op 28 januari 2014 is bevestigd;

dat de Rijksdienst voor Cultureel Erfgoed in haar ontvangstbevestiging heeft aangegeven voornemens is om voor 20 maart 2014 advies af te geven;

dat de wettelijke termijn voor het afgeven van bovengenoemd advies op grond van het tweede lid van artikel 6.4 van het Besluit omgevingsrecht acht weken bedraagt;

dat de Rijksdienst voor Cultureel Erfgoed deze termijn ongebruikt heeft laten verstrijken;

dat het college waarde hecht aan het advies van de Rijksdienst en daarom bij e-mail van 25 maart 2014 de Rijksdienst nogmaals in de gelegenheid heeft gesteld haar advies af te geven vóór 4 april 2014;

dat de Rijksdienst voor Cultureel Erfgoed deze termijn wederom ongebruikt heeft laten verstrijken;

dat de Rijksdienst voor Cultureel Erfgoed d.d. 7 april 2014 per e-mail een niet ondertekend advies heeft gestuurd;

dat d.d. 22 april 2014 het definitieve advies van de Rijksdienst voor Cultureel Erfgoed is ontvangen, het advies luidt negatief met betrekking tot de verplaatsing van de molen;

dat het belang van het monument in redelijkheid is afgewogen tegen de belangen van de eigenaar en die van derden;

dat op grond van bovengenoemde de productgroep Stipe d.d. 24 juni 2014 het college heeft geadviseerd om af te wijken van het advies van de Rijksdienst voor het Cultureel Erfgoed (nummer 14001806);

dat het college d.d. 1 juli 2014 heeft besloten om af te wijken van het advies van de Rijksdienst voor het Cultureel Erfgoed;

dat in het advies (nummer 13001806) de afwegingen en redenen uitgebreid gemotiveerd zijn;

dat de Provincie Fryslân eveneens dient te worden gevraagd om een advies zoals bedoeld in 6.4 van het Besluit omgevingsrecht;

dat bovengenoemd advies op 23 juli 2014 is gevraagd en vervolgens op 8 september 2014 is ontvangen;

dat het advies van de Provincie Fryslân eveneens negatief is met betrekking tot het verplaatsen van de molen;

dat de Provincie haar kritiek als volgt heeft verwoord: *“Met de verplaatsing van de molen naar de Sûkerij verliest de molen de relatief jonge cultuurhistorische context als bemalingswerktuig en de oorspronkelijke, markante langschappelijke betekenis aan een museale en educatieve opstelling in het besloten coulisselandschap”*.

dat Adema architecten bij brief van 9 oktober 2014, ontvangen 14 oktober 2014 namens Stichting ‘de Sûkerij’ een motivatie heeft ingediend waarin het college wordt verzocht om af te wijken van de negatieve adviezen;

dat het college van mening is dat afgeweken kan worden van de adviezen van de Rijksdienst voor Cultureel Erfgoed en de Provincie Fryslân omdat:

- door het gebruik op de nieuwe locatie de molen behouden blijft;
- op de oude standplaats het boezembeheer en de molenbiothoop dusdanig is veranderd dat de waterhuishoudkundige functie nagenoeg is verdwenen;
- daar waar de molenbiothoop redelijk zal zijn de molen op haar nieuwe locatie weer een waterhuishoudkundige functie krijgt;
- de molen in 1969 is samengesteld uit onderdelen van diverse molens voor de bemaling van de Geastmer Mar en, na een slepende procedure, in 1993 is aangewezen als rijksmonument;
- de molen op de oorspronkelijke plaats ernstig in verval is geraakt mede omdat het terrein niet toegankelijk was; door verplaatsing van de molen wordt verder verval voorkomen;

Brief nr.: S-kks/13005400
Nummer: UV-13005400

dat de monumentencommissie van hûs en hiem welstandsadvisering d.d. 5 februari 2014 een positief advies heeft afgegeven;

dat geconcludeerd kan worden dat op grond van artikel 8, lid 3, sub a van de Woningwet een onderzoeksrapport inzake de gesteldheid van de bodem als bedoeld in artikel 2.4 van de Regeling omgevingsrecht, niet vereist is, omdat het bouwen betrekking heeft op een bouwwerk, waarin niet voortdurend of nagenoeg voortdurend mensen zullen verblijven;

dat de aanvraag, de ontwerpbeschikking en de bijbehorende stukken ter inzage zijn gelegd van 13 november 2014 tot en met 24 december 2014;

~~dat er wel/geen zienswijzen zijn ingebracht.~~

gelet op het advies d.d. 24 juni 2014, nummer 14001806 van de productgroep Stipe;

gelet op het advies d.d. 23 oktober 2014, nummer 14004348 van de productgroep Stipe;

dat de beschikking wordt afgegeven met behoud van rechten en plichten van derden;

gelet op de Wet algemene bepalingen omgevingsrecht, het Besluit omgevingsrecht, de Ministeriele regeling omgevingsrecht, de Woningwet, het Bouwbesluit, de gemeentelijke bouwverordening, de Wet ruimtelijke ordening en de Algemene wet bestuursrecht.

besluiten:

aan de heer [REDACTED] namens Stichting de Sûkerei de gevraagde omgevingsvergunning voor het heroprichten van de monumentale molen 'De Mearmin' overeenkomstig de bij dit besluit behorende, als zodanig gewaarmerkte tekeningen en omschrijving te verlenen voor de activiteiten:

- het bouwen van een bouwwerk als bedoeld in artikel 2.1, lid 1, sub a van de Wet algemene bepalingen omgevingsrecht met dien verstande;
 - dat de constructieve berekeningen/tekeningen uiterlijk drie weken voor aanvang van de werkzaamheden ter goedkeuring bij team KKS (Fergunnings) worden ingediend en dat, zolang de constructieve berekeningen/tekeningen niet zijn goedgekeurd door burgemeester en wethouders, er geen aanvang mag worden gemaakt met de werkzaamheden.
- het slopen, verstoren, verplaatsen of in enig opzicht wijzigen van een beschermd monument als bedoeld in artikel 2.1, lid 1, sub f van de Wet algemene bepalingen omgevingsrecht.

Damwâld,
Burgemeester en wethouders van Dantumadiel voornoemd,
voor dezen,
de teamleider van team KKS (Fergunnings),

[REDACTED]

A. Raap

Brief nr.: S-kks/13005400
Nummer: UV-13005400

Bouwkosten (excl. BTW): € 150.000,00

Legesoverzicht

Legessoort:	Bedrag:
Leges Omgevingsvergunning activiteit bouw	€ 4.719,00
Leges welstandsadvies	€ 300,00
Teruggave leges (vooroverleg)	€ 167,50-
Leges Omgevingsvergunning activiteit monument	€ 160,70
Leges totaal:	€ 5.012,20

DATUM VERZENDING:

Op grond van artikel 8:1 juncto artikel 6:7 en 6:8, lid 4 van de Algemene wet bestuursrecht kan binnen zes weken vanaf de dag na die waarop het besluit ter inzage is gelegd een gemotiveerd beroepschrift worden ingediend bij de rechtbank Noord-Nederland, Afdeling Bestuursrecht, Postbus 150, 9700 AD Groningen. Het beroepschrift moet worden ondertekend en moet ten minste bevatten:

- de naam en het adres van de indiener;
- de dagtekening;
- een omschrijving van het besluit waartegen het beroep is gericht;
- de gronden van het beroep.